

***Boer vir die toekoms:
boer volhoubaar met die natuur***



***James
Harrison
&
Donella
Young***



© 2010 Animal Demography Unit.

Uitgewer: Animal Demography Unit, Universiteit van Kaapstad.

Die grafieke en teks in hierdie boekie mag gratis vir opvoedkundige/nie-komersiële doelwitte gebruik word mits die oorsprong gemeld word. Aansoeke vir toestemming om van die fotos in die boekie te gebruik moet gerig word aan Donella Young:

Donella.Young@uct.ac.za

Foto's: Odette Curtis, James Harrison, Wicus Leeuwner, Nico Myburg, Johann Solomon, Donella Young

Grafieke: Donella Young

Ontwerp & produksie: Marja Wren-Sargent

Foto's op buite- en binneblad: Wicus Leeuwner

Vertaling van Engels na Afrikaans: Maria Andela, Ann Hiemstra, Charlotte Rademeyer, Marja Wren-Sargent

ISBN: 978-0-7992-2359-0

Harrison, J. & Young, D. 2010. *Boer vir die toekoms: boer volhoubaar met die natuur*. Animal Demography Unit, Kaapstad.

Inhoud

Inleiding	2
Die Dosyn Doen-Dinge	4
1. Pas gemengde boerderymetodes toe	6
2. Gebruik gifstowwe op verantwoordelike wyse	6
3. Moniteer oorhoofse kables en ander potensieel gevaarlike strukture	8
4. Beskerm natuurlike veld	9
5. Skep ekologiese korridors	11
6. Beskerm vleilande	13
7. Beskerm waterlope en vloedvlaktes	14
8. Beskerm broei- en slaapplekke	16
9. Pas toepaslike brandbeheermaatreëls toe	17
10. Beheer honde, katte en vee	19
11. Maak plaaswerkers meer attent op bewaring en kweek sensitiwiteit vir die natuur by hulle	20
12. Werk met ander betrokkenes saam	21
Spesie beskrywings	
Bloukraanvoël	22
Swartkopreier	25
Veldpou	27
Wildemakou	29
Swartvlerkkorhaan en Vaalkorhaan	31
Witooievaar	34
Sekretarisvoël	36
Verdere inligting	38
Dankie	41

Inleiding

Hierdie gids is bedoel vir landelike grondee-
naars, veral boere.

Boere dink soms dat hulle nie genoeg waar-
dering kry vir alles wat hulle vir die samele-
wing doen nie. Jammer genoeg is sulke boere
waarskynlik reg, maar daar is darem een
groepie mense wat wel baie waardering het vir
wat boere doen, naamlik mense wat baie om-
gee vir natuurbewaring. Bewaringsbewustes
verstaan dat die doelwitte van bewaring nooit
voldoende bereik kan word slegs by wyse van
reservate en wildtuine nie.

Boere bestuur die oorgrote deel van die

grond in Suid Afrika – ’n hele 80% daarvan.
Dit is voor die hand liggend dat, as bewaring
nie toegepas word op 80% van die grond nie,
dit nie kan slaag in die land as geheel nie. Die
boer is inderdaad die bewaker en rentmeester
van ons natuurlike rykdom en erfenis. Ons
woon in die land met die derde rykste natuur-
lewe ter wêreld!

Boere in Suid-Afrika stel steeds meer belang
in natuurbewaring en beywer hulle steeds meer
om goeie bewaringspraktyke op hulle plase te
beoefen. Op dié manier sal natuurbewaring in
Suid-Afrika vooruit boer! Baie boere pas reeds
grondgebruike en bestuurspraktyke toe wat
aan die doelwitte van natuurbewaring voldoen.
Ons is dankbaar vir alles wat ons van sulke
boere geleer het.

Daar word deesdae na die groot skat van
fauna en flora van die natuur verwys as “bio-
diversiteit”. Die term “biodiversiteit” is eintlik
’n opsommende begrip vir die somtotaal van
alle lewende wesens en die ekosisteme waarin
hulle leef. ’n “Ekosisteem” is die komplekse
wisselwerking van alle lewende wesens met
mekaar asook met hulle fisiese omgewing.

Gesonde grond en skoon water, wat al-
bei lewensbelangrik is vir boere, is van die
“dienste” wat deur gesonde ekosisteme verskaf
word. Wanneer biodiversiteit afneem, neem die
vermoë van die ekosisteem om hierdie dienste
te lewer, ook af. Ekosisteem-dienste sluit in:
skoon lug en water, vrugbare grond, herbenut-
ting van voedingstowwe, bestuiwing, koolstof
binding, klimaatregulering en vloedbeheer.
Wetenskaplikes ontdek voortdurend nog meer
ekosisteem-dienste. Om van die helende krag
wat die natuurskoon op die mens se gees het
nie, nie eens te praat nie.

Die hoofdoel van natuurbewaring is om bio-
diversiteit met al sy kompleksiteit, asook al die
natuurlike hulpbronne wat dit in stand hou, te
bewaar. Vir die bewaringsbewuste grondee-
naar lê die beloning daarin dat die ekosisteme



*Een van die “dienste” wat die ekosisteem lewer is
bestuiwing – daarsonder sou daar geen vrugte wees
om te pluk nie!*

op sy grond lewenskragtig bly en voortdurend die noodsaaklike dienste soos hierbo genoem, lewer. Hierdie natuurlike hulpbronne en dienste voorsien die boer se lewensbestaan. Wie is dan beter in staat om die belang van die bewaring van biodiversiteit te verstaan, as die boer self?

Ons moet dit alles egter darem nie te veel romantiseer nie. Die doelwitte van die boer, om op groot skaal voedsel te produseer en wins daarop te maak, is nie perfek versoenbaar met die doelwitte van natuurbewaring nie. Dit sal waarskynlik ook nooit die geval wees nie. Maar gedurende die afgelope vyftig jaar het ons kennis van natuurlike stelsels baie verbeter. Ons is nou baie beter in staat om te verstaan hoe landbou en natuurbewaring sinvol saam kan bestaan en, tot albei se voordeel, selfs bondgenote kan wees.

Die doel van hierdie gids is om 'n samevatting van hierdie ekologiese kennis aan te bied op so 'n wyse dat dit nie uitermate tegnies is nie en, so vertrou ons, van toepassing en interessant vir grondeienaars sal wees. Klem word hierin op groot grondlewende voëls gelê. U sal egter sien dat die bestuursaktiwiteite wat ons aanbeveel tot voordeel van 'n groot verskeidenheid natuurlewe sal strek en die saak van natuurbewaring op u grond oor die algemeen sal bevorder.

Daar is deesdae 'n groeiende behoefte aan omgewingsvriendelike-produkte. Die verbruiker word dikwels ingelig oor die agtergrond van die produk asook aangaande die mense en die omgewing waarin dit op volhoubare wyse ontwikkel is. Dit dra by tot die waarde van en die waardering vir die produk in ons samelewing wat toenemend van die natuur geïsoleerd raak. Hierdie gids sal daartoe bydra dat u die verband tussen u produkte en die natuur aan verbruikers sal kan oordra.

Die teks bestaan uit drie afdelings: (1) die “Dosyn Doen-Dinge”: algemene raad aangaande bewaringsvriendelike grondbestuurpraktyke, (2) beskrywings van agt spesies groot grondlewende voëls met interessante inligting en spesifieke wenke oor hoe om landbougrond



Donella Young

Gesonde ekosisteme verskaf skoon water, nog 'n “diens” wat onontbeerlik is.

in hulle belang te bestuur. (Statistiek vir elke spesie is verkry uit die inligting bekom tydens die Gekoördineerde Padtellings van Voëls projek (Coordinated Avifaunal Roadcounts project) oftewel CAR, en (3) 'n lys kontakpersone en verwysings van waar meer inligting verkry kan word en wat met natuurbewaring kan help.

Nelson Mandela het gesê: *“If we give our very best to all the children of today, and if we pass on our planet in the fullness of her beauty and natural richness, we will be serving the children of the future.”* Oftewel: *“As ons allerbeste gee aan al die kinders van vandag, en as ons ons planeet in die volheid van sy skoonheid en natuurlike rykdom aan hulle nalat, sal ons die kinders van die toekoms dien”*. Ons vertrou dat u en u kinders, by die aanskoue van hoe die natuur gedy as gevolg van u toedoen, ryklik beloon sal word.

James en Donella

Die Dosyn Doen-Dinge

Daar word bereken dat boere 80% van die grond in Suid-Afrika besit: baie daarvan oordek met die mees unieke en bedreigde planttipes in die land. Uit hierdie statistiek is dit duidelik dat ons land slegs daarin kan slaag om sy bewaringsdoelwitte te bereik as die aktiewe en gewillige deelname van privaat grondeienaars verkry kan word. Ons boodskap aan alle grondeienaars is dat hulle 'n bydrae tot natuurbewaring in Suid-Afrika kan maak – en dit inderdaad doen. Hoe meer grond in hulle besit is, hoe groter is die bydrae wat gemaak word! Die blote besit van grond maak van die besitter 'n rentmeester of bewaarder van die natuurlike omgewing en van alle lewende wesens op daardie grond. So 'n persoon kan óf 'n goeie óf 'n swak rentmeester wees. Hierdie hoofstuk het ten doel om u te help om 'n goeie rentmeester te wees.

Die groot grondlewende voëls is sekerlik van Suid-Afrika se mooiste en mees skouspelagtige fauna en boere het 'n groot verantwoordelikheid ten opsigte van hulle bewaring. Aangesien uitgestrekte gebiede vir hierdie voëls se besondere behoeftes noodsaaklik is, is dié voëls vir

hulle voortbestaan van plase afhanklik.

Hier volg 'n eenvoudige gids vir grondeienaars wat hulle in staat sal stel om optimaal tot bewaring by te dra. Wat hier voorgelê word, is beginsels wat oor die algemeen toepaslik is. Ons is terdeë bewus daarvan dat daar baie inligting en riglyne is wat nie hierin vervat is nie, maar baie omstandighede verskil van situasie tot situasie en dan sou die boekie te lywig word. Dit is dus raadsaam om kundiges se advies in te win oor spesifieke bestuursaktiwiteite wat in u bepaalde omstandighede van toepassing sal wees. Ons wil u graag aanmoedig om ook internet-webblaaie en publikasies, asook personeel van verskeie organisasies wat in hierdie gids gelys word, te raadpleeg (sien bl. 38–40).

Daar is twaalf take, die sogenaamde “Dosyn Doen-dinge”, wat grondeienaars kan onderneem om wesenlik by te dra tot natuurbewaring. Dit sluit ook die bewaring van groot grondlewende voëls op hul plase in.

Elk van die “Dosyn Doen-dinge” hou ook direkte of indirekte voordele vir die grondeenaar self in. Verder moet daar in ag geneem



Wicus Leeuwner

Bloukraanvoëls, ons nasionale voël, besig met 'n paringsdans.

Die dosyn doen-dinge:

1. Pas gemengde boerderymetodes toe.
2. Gebruik gifstowwe op verantwoordelike wyse.
3. Moniteer oorhoofse kraggrade en ander potensieel gevaarlike strukture.
4. Beskerm natuurlike veld.
5. Skep ekologiese korridors of deurgange.
6. Beskerm vleilande.
 7. Beskerm waterlope en vloedvlaktes.
 8. Beskerm voëls se broei- en slaapplekke.
 9. Pas toepaslike brandbeheermaatreëls toe.
 10. Beheer honde, katte en vee.
 11. Maak plaaswerkers attent op bewaring en kweek sensitiviteit vir die natuur by hulle.
 12. Werk met ander betrokkenes saam.



word dat meer algemene voordele ook ter sprake is wanneer biodiversiteitsbewaring toegepas word. Gerhard Pretorius* van die Rooibos Biodiversiteitsinisiatief som hierdie voordele soos volg op (effens gewysig):

- **Verminderde insetkoste:** Die handhawing van biodiversiteit op plase sal uiteindelik die insetkoste verminder as gevolg van die behoud van organiese materiaal in die grond, geïntegreerde plaagbestuur en volhoubare langtermyn produksie.
- **Nakoming van wetgewing:** Gesien in die lig van die internasionale fokus op volhoubaarheid, sal die nakoming van omgewings- en landbouwetgewing, noodsaaklik word in die bedryf. Nienakoming sal insetkoste verhoog, uitbreiding beperk en kan deure tot sleutelmarkte laat toegaan.
- **Toename van grondwaarde:** Verantwoordelike biodiversiteitsbestuur dra daartoe by dat omgewingsdienste gevestig raak en kan die waarde van grond gevolglik laat toeneem. Dit sal ook vervolging as gevolg van oortreding van bestaande omgewingswetgewing voorkom. Ekosisteedienste wat nie in stand gehou word nie en boetes wat opgelê is as gevolg van wetsoortreding sal die waarde van sodanig swak bestuurde eiendom laat daal.

- **Strategiese posisionering ten opsigte van die SA Regering:** Die Regering maak toenemend erns met volhoubare produksie en die bestuur van natuurlike hulpbronne. Die pro-aktiewe optrede ten opsigte van biodiversiteit deur byvoorbeeld die rooibos- en wyn-industrieë (die Rooibos asook die Wyn Biodiversiteitsinisiatief, respektiewelik), sal dié industrieë in 'n gunstige posisie plaas ten opsigte van die bestuur van ander kwessies soos sosiale transformasie en grondherverdeling.
- **Mededingsvoordeel in sleutelmarkte:** Steeds meer kopers en verbruikers steun volhoubare produksie en omgewingsvriendelike produkte en industrieë wat in pas te bly met hierdie tendense sal 'n mededingings voordeel op wêreldmarkte verkry.
- **Uitbreidende markte aan toenemend bewuste verbruikers:** Sekere markte en spesifieke kleinhandelsinstansies lok verbruikers wat aanklank vind by verantwoordelike landbou en volhoubare produksie. Walmart en Whole Foods is voorbeelde hiervan. Plaaslike kleinhandelaars soos Woolworths en Pick n Pay volg ook hierdie neiging in toenemende mate.

* Pretorius, G. 2008. *Rooibos Biodiversity Initiative*. Natura Libra Environmental Consultants, Malmesbury.

1. Pas gemengde boerderymetodes toe

Navorsing toon aan dat groot grondlewende voëls en ons natuurlewe oor die algemeen, beter vaar in gebiede waar gemengde boerdery toegepas word as in gebiede waar daar intensief met 'n enkele gewas geboer word. Dit wil voorkom asof veral 'n kombinasie van graanen veeboerdery 'n voordelige “lappieskombers” van habitatte vir voëls skep. Dit geld veral waar daar ook areas van natuurlike veld in die omgewing van die landerye voorkom. Dié verskeidenheid van habitatte beteken dat voëls en ander diere dwarsdeur die veranderende seisoene van die jaar geskikte gebiede het om op te wei. Hulle hoef dan nie uit 'n gebied weg te trek om kos te vind nie. Waar daar voldoende weidingshabitat is, sal voëls ook geneig wees om broeiplekke te vestig.

Van die gespesialiseerde tipes landbou is veeboerdery met skape, beeste of wild op natuurlike veld by uitstek die mees natuurvriendelike tipe grondgebruik, mits oorbeweiing verhoed word.

Bestuursaanbevelings

- Pas gemengde boerderymetodes toe: sluit verkieslik vee- of wildboerdery in.
- Wissel, waar moontlik, gewasverbouing en weiding af en laat landerye by tye braak lê. Indien moontlik, moenie ploeg nie: span liever bewaringsboerdery metodes in.
- Bewaar stukke natuurlike veld.
- Diversifiseer inkomstebronne deur 'n verskeidenheid grondgebruike toe te pas.

Voordele vir die boer

- Gemengde boerdery is, in vele opsigte, 'n goeie langtermynstrategie aangesien dit, in geval van veranderende mark- en weersomstandighede, aanpasbaar is. Die boer wat gemengdeboerdery toepas, plaas nie al sy/haar geld op een kaart nie!
- Boere wat natuurlike habitatte en natuurlewe bewaar, ervaar dikwels dat ekotoerisme 'n nuttige nuweprodukt van hul boerdery kan word.

2. Gebruik gifstowwe op verantwoordelike wyse

Daar is geen twyfel nie dat beide die opsetlike sowel as die onopsetlike vergiftiging van groot grondlewende voëls in vele gebiede tot 'n dramatiese vermindering in die aantal van hierdie voëls gelei het. Veral organofosfate wat gebruik word om saad mee te behandel, word hiermee in verband gebring. Dit is absoluut noodsaaklik dat landbouchemikalieë verantwoordelik gebruik moet word. Baie ander spesies is ook al nadelig geraak deur die onverskillige gebruik van gifstowwe. Veral aasvreters, byvoorbeeld aasvoëls, en ander roofvoëls, vrek as gevolg van die onwettige vergiftiging van karkasse. Dit is teen die wet om landbougifstowwe te gebruik om wild mee van kant te maak en die enkeles wat wel onder streng permitvoorwaardes gebruik mag word is baie beperk. Oor

die algemeen moet boere landbouchemikalieë, wat pesdoders insluit, baie versigtig kies sodat slegs veilige, bioafbreekbare produkte op hul landerye gebruik word. Ewe belangrik is voldoende toesluitbare stoorplek vir die gifstowwe, asook beheer oor die gebruik daarvan deur plaasarbeiders wat dit moontlik sou kon misbruik om voëls en ander diere vir die pot van kant te maak.

Bestuursaanbevelings

- Plant houtpale om sitplek te maak vir roofvoëls en uile in gebiede waar knaagdiere 'n probleem is. Dié voëls se hulp mag moontlik voldoende wees om die probleem die hoof te bied sonder om gifstowwe te gebruik.
- Win inligting in van verskaffers van chemi-

kalieë en gebruik slegs dié wat relatief veilig en bioafbreekbaar is.

- Volg alle voorgeskrewe veiligheidsmaatreëls, aanbevole metodes en dosisse vir toediening, soos op die etiket-aanwysings voorgeskryf, en moenie tuisbereide brousele gebruik nie.
- Lei plaaswerkers op om chemikalieë veilig en toepaslik te gebruik. Dit is ook ingevolge arbeidswetgewing verpligtend.
- Stoor alle giftige chemikalieë veilig en agter slot en grendel, en kontroleer voorrade om seker te maak dat die chemikalieë nie gesteel of misbruik word nie. Dit is ook ingevolge gesondheids- en veiligheidswetgewing verpligtend.
- Raak van ongebruikte of onnodige chemikalieë ontslae op die wyse soos voorgeskryf vir gevaarhoudende stowwe, d.w.s. stoor dit agter slot en grendel totdat hulle weggedoen kan word by 'n stortingsterrein wat 'n wetlike permit het vir die storting van gevaarhoudende stowwe.
- Ondersoek alternatiewe metodes van plaagbestryding, byvoorbeeld biobeheer deur natuurlike insekvreterers of die gebruik van natuurlike hormone om die peste se broei-proses te ontwrig. Raadpleeg landbou-voorligtingsbeamptes of die EWT se webwerf, www.ewt.org.za. (Klik op *Wildlife Conflict Mitigation Programme*, of skakel die hulplyn, 0824634104.)
- Ondersoek alternatiewe maniere om klein vee te beskerm, byv. die tradisionele skaapwagter, of die gebruik van 'n Anatoliese Skaaphond om vee te beskerm. Raadpleeg landbou-voorligtingsbeamptes of die EWT of die Cape Leopard Trust wat hulle beywer vir die bewaring van die biodiversiteit van die Kaap se roofdiere: www.capeleopard.org.za of epos: contact@capeleopard.org.za of skakel Quinton Martins: 027-4829923.
- Indien gifstowwe gebruik móét word om probleemdiere te beheer, raadpleeg natuur-bewaringsbeamptes of ander kundiges oor die beste metodes en materiaal om te gebruik sodat geen nie-teiken spesies getref word nie.
- Rapporteer gevalle waar vergiftiging van natuurlewe, hetsy per ongeluk of opsetlik,

plaasgevind het, aan die EWT se *Wildlife Poisoning Report Line* by telefoon 011-4861102, uitbreiding 221.

Voordele vir die boer

- Minder gebruik van chemikalieë kan geld bespaar.
- Minder gebruik van chemikalieë, veral van gifstowwe, bevorder gesonde water en gesonde grond, wat tot die voordeel van die boer strek.
- Waar die gebruik van chemiese landboumiddels noodsaaklik is, kan oordeelkundige en versigtige keuse en aanwending van hierdie middels gelyktydige skade aan die natuurlewe en die mens tot die minimum beperk.
- Veiligheidsmaatreëls verminder die risiko dat werknemers of natuurlewe by tragiese ongelukke betrokke sal wees.
- Nakoming van veiligheidsmaatreëls verhoed dat die boer vervolg word vir oortreding van arbeidswetgewing.
- Verdraagsaamheid teenoor aasdiere, bv. aasvoëls, verminder die risiko van siekteverspreiding as gevolg van karkasse.
- Verdraagsaamheid teenoor voëls soos tarentale help om insek-pestes te bestry en uile en ander roofvoëls help om knaagdiere te bekamp.



Wicus Leeuwner

'n Veilige stoorplek vir gifstowwe.

3. Moniteer oorhoofse kables en ander potensieel gevaarlike strukture

Baie groot voëls sterf noodlottig wanneer hulle in oorhoofse kables (beide elektriese kables en telefoondrade) vasvlieg. Ander strukture soos heinings, reservoirs, drinkbakke, betonkanale, ens., kan, as hulle nie dier-vriendelik ontwerp is nie, ook veroorsaak dat diere vrek. Die probleem word gewoonlik deur een van twee dinge veroorsaak: 1. 'n versperring (bv. 'n kabel of draadheining) wat nie vir die dier sigbaar is nie – veral wanneer die sig swak is – wat dan veroorsaak dat die dier of voël daarin vashardloop of vasvlieg en só beseer word of vrek; of 2. die dier of voël beland in 'n struktuur (bv. 'n betontrog of kanaal, of 'n reservoir) en kan dan nie weer daaruit kom nie en verdrink of vrek van blootstelling. Klein voorwerpe, veral soos dié wat in rommel of vullishope voorkom (bv. blikkies, plastieksakke en stukke tou), kan

veroorzaak dat diere of voëls daarin gevang of verstrik raak.

In die meeste gevalle kan gevaarlike strukture beveilig word deur redelik eenvoudige en goedkoop aanpassings daaraan te maak. 'n Paar klippe in 'n drinkbak byvoorbeeld, kan 'n Kraanvoëlkuiken help om uit te klouter en só sy verdrinking voorkom, en 'n stomp, paal, tak of leer teen die kant van 'n reservoir sal 'n dors valk help om te drink sonder om in die water te val en dalk te verdrink.

Bestuursaanbevelings

- Waar daar oorhoofse kables oor 'n plaas is, sal dit help as die grondeienaar af en toe kyk of daar enige karkasse onder die kables is, en dit dan aanteken. Dieselfde geld vir slagoffers wat doodgeskok is deur kragdrade of transformators. Hierdie inligting moet dan by die betrokke owerhede gerapporteer word. (Sien onder.)
- Boere moet op die uitkyk wees vir enige dooie of beseerde diere en probeer vasstel wat die vrekke of besering veroorsaak het. Dit sal dikwels duidelik wees uit die omstandighede waarin die dier gevind word, asook uit die aard van die beserings.
- Strukture wat vrektes en beserings veroorsaak, moet aangepas word. Eskom, deur sy vennootskap met die EWT, wil baie graag hulle kables veiliger maak deur merkers op die kables aan te bring. Hulle moet egter ingelig word oor watter kables die probleme veroorsaak. Die inligting wat grondeienaars kan verskaf sal 'n groot bydrae tot die beveiliging maak. (Sien Eskom-EWT Strategiese Vennootskap tel. 0860111535.)
- Ander strukture soos heinings en reservoirs kan maklik deur die boer self aangepas word. Dit behels gewoonlik dat die struktuur meer sigbaar gemaak moet word, of om dit só te maak dat die dier of voël maklik daaruit kan klim. Stukkies blink materiaal (bv.



Wicus Leeuwener

Groot voëls kan nie altyd oorhoofse kables betyds vermy nie.

metaal of stukkie silwergewerfde hout), wat plek-plek aan 'n heining vasgeheg is sal die heining meer sigbaar maak vir groot voëls of bokke wat andersins daarteen kan vasvlieg of vashardloop en hulleself beseer. Heinings wat nie op grondvlak 'n versperring vorm nie, bevorder die onbelemmerde beweging van klein diere soos skilpaaie.

- Waar heinings geëlektrifiseer is, moet die onderste drade nie geëlektrifiseer wees nie om te voorkom dat skilpaaie en ander klein diere doodgeskok word.
- Swembaddens skep dikwels 'n gevaar vir wilde diere, veral klein diertjies soos paddas. 'n Swembad waarvan die kante skuins na die water toe afgewerk is, d.w.s nie regaf is nie, is die veiligste – ook vir kinders! Andersins kan die swembad veiliger gemaak word deur 'n plank aan die kant van die swembad vas te maak en die ander punt in die water te laat dryf.
- Beperk vullis tot een klein droë area op die plaas en begrawe dit verkieslik.

Voordele vir die boer

- Dooie diere kan water besoedel en siektes veroorsaak. Deur diervrektes te voorkom,

Donella Young



'n Paar klippe in 'n trog sal verhoed dat kraanvoëls en ander klein diertjies onnodig verdrink.

sal dit nie nodig wees om reservoors skoon te maak nie.

- Voëls wat teen kragdrade vasvlieg en doodgeskok word, kan kragonderbrekings veroorsaak. Dit is vanselfsprekend tot die boer se voordeel om dit te voorkom.
- Strukture wat vir wilde diere en voëls gevaarlik is, kan moontlik ook vir plaasdiere 'n gevaar skep. Dit sal dus vir die boer voordelig wees om die wilde diere en voëls op sy plaas te beskerm.

4. Beskerm natuurlike veld

Alhoewel dit waar is dat sekere plante en diere goed vaar in versteurde en veranderende omgewings, is die meerderheid spesies afhanklik van natuurlike omgewings wat nie kunstmatig deur menslike aktiwiteite soos ploeg, dreinerings en herhaaldelike brande versteur is nie.

Die meeste plase het stukke of stukkie betreklik onversteurde, natuurlike veld. Hierdie gebiede is dikwels nie geskik vir boerdery nie omdat dit te steil, rotsagtig, of nat is. Sulke gebiede, alhoewel van geen waarde vir landbou-doeleindes nie, is van onskatbare waarde vir die behoud van biodiversiteit. Sommige dele van Suid-Afrika, veral in die koring-, mielie- en suikerriet gebiede is totaal verander deur landboubedrywighede. In hierdie bewerkte

Odette Curtis



Beskerm natuurlike veld so goed as moontlik. Hierdie Renosterveld is nou baie skaars.



Laat toe dat natuurlike veld groei oral waar landerye nie suksesvol geboer kan word nie.

gebiede is die oorblywende stukkie natuurlike veld van ontsaglike waarde aangesien hulle dien as “banke” of “beleggings” van die oorspronklike biodiversiteit van sulke landskappe. Grondeienaars kan ’n uiters belangrike bydrae maak tot biodiversiteitsbewaring deur sulke fragmente veld in hul natuurlike staat te behou, asook deur hierdie areas teen verdere versteuring en verval te beskerm.

Dit is onwaarskynlik dat die beskermde gebiede in Suid-Afrika ooit voldoende sal wees om die volle kompleksiteit van ons unieke fauna en flora te beskerm. Groot grondlewende voëls, veral, swerf oor wyd uitgestrekte gebiede rond en kan daarom nie voldoende beskerm word deur slegs klein natuurreservate te skep nie. Boonop is baie spesies wat oor uitgestrekte gebiede voorkom, insluitend party groot grondlewende voëls (bv. Veldpoue en korhane) gedeeltelik, of in sommige gevalle, geheel en al afhanklik van natuurlike veld vir hul oorlewing. Die grondeienaar wat natuurlike veld bewaar, speel ’n uiters belangrike rol om aan hierdie behoefte te voldoen en om die werk van natuurbewaringsorganisasies aan te vul.

Bestuursaanbevelings

- Beskerm natuurlike veld teen vernietigende omskepping m.a.w. die omploeg, dreinerings of opvul (in die geval van vleilande), aanplant van uitheemse plantasies, uitkap van inheemse bome, onbeheerde indringing van uitheemse plante, bebossing en gronderosie as gevolg van oorbeweiding.

- Indien enigsins moontlik, baken ’n bufferstrook rondom stukke natuurlike veld af en gee die veld in die bufferstrook kans om te herstel. Hoe breër die bufferstrook is, hoe beter sal die natuurlike veld beskerm wees teen die invloed van landboubedrywighede op die omliggende grond bv. bespuiting.
- Keer dat nuwe veldpaadjies getrap word en beperk die bou van plaaspaaie. So sal gronderosie ook beperk word. Grond met ’n fyn tekstuur, vleilande en steil helling is veral ongeskik vir paaie.
- Keer dat voertuie, asook vierwiel-veldfiets (“quad-bikes”), deur die veld ry aangesien dit plante vernietig en diere dood.
- Pas beheermaatreëls toe waar ongewenste omstandighede ’n negatiewe invloed op die veld het, bv. waar uitheemse indringerplante versprei, en maak seker dat hierdie probleme aandag kry.
- Neem kennis daarvan dat sekere veldtipes bv. fynbos en grasveld, van tyd tot tyd moet brand om die biodiversiteit in stand te hou. Maak seker dat die veld volgens die aanbevole tussenposes gebrand word. (Sien bl. 17 i.v.m. brandbeheermaatreëls.)
- Nooi gekwalifiseerde bioloë wat u omgewing ken om die beskermde areas te besoek en biodiversiteitsopnames te doen. Die uitslae van sulke opnames sal help om die waarde van u grond vir natuurbewaring te dokumenteer, en sal verdere maatskappike wenke vir toepaslike bestuur verskaf.
- Dit word hoogs aanbeveel dat boere natuurlike gebiede opsy sit vir die Voogdyskap-program (“Stewardship Programme”) van die provinsiale natuurbewaringsagentskap in hulle gebied, bv. CapeNature. Ingevolge hierdie program word die bewaringsbelang van die grond amptelik erken en berus die verantwoordelikheid vir die effektiewe bestuur daarvan dan by beide die grondeienaar en die bewaringsagentskap. (Verwys na bepalinge ingevolge die Wet op Beskermde Gebiede.) Dit sal daartoe bydra dat die nasionale bewaringsdoelwitte vir tipes plante in dié gebied bereik word en dat hierdie plante behoue bly vir die nageslag.

- Elke plaas behoort ’n omgewingsbestuursplan te hê. Dit hoef nie ’n duur studie te behels nie, maar moet alle sensitiewe gebiede op die plaas, sowel as plant-tipes, vleilande en besonderse habitatte, identifiseer, asook prosedures beskryf oor hoe om hierdie gebiede te beskerm.

Voordele vir die boer

- Dit kan voordele vir die boer inhou in die vorm van plaagbeheer want natuurlike vyande van pes-spesies (bv. predatoriese- en parasitiese insekte en insekvretende voëls), is teenwoordig in natuurlike ekosisteme en sal peste in die naburige landerye as ’n voedselbron gebruik.
- Die bestuiwing van insekbestuifde gewasse, bv. vrugtebome, kan natuurlik plaasvind. Natuurlike inheemse bestuier-spesies soos

sekere perdebye, bye, motte, ens., leef in natuurlike veld, en solank daar nie insekdoders gespuit is nie, sal hulle in naburige gewasse intrek en bestuiwing bewerkstellig.

- Natuurskoon en ’n ryke verskeidenheid van natuurlewe op die plaas word bevorder. Meer uitgebreide bewaringsgebiede kan besoekers lok (bv. die veldblomme van Namakwaland, jaggeleenthede op sommige Karoo- en bosveldplase, en die hengel vir inheemse vis in goed-bestuurde riviere en damme). Sulke ekotoerisme-verwante bedrywe kan tot nuwe werksgeleenthede aanleiding gee.
- Lidmaatskap van ’n Voogdyskap-program (“Stewardship Programme”), sal toegang bied tot professionele advies in verband met veldbestuur.
- Die bevrediging om ’n beduidende bydrae tot biodiversiteit-bewaring te maak.

5. Skep ekologiese korridors

Die bewaringswaarde van stukke natuurlike veld word grootliks verbeter as hierdie gebiede deur korridors natuurlike of semi-natuurlike habitatte met mekaar verbind word. Sulke ekologiese korridors verskaf letterlik gange waardeur plante en diere na gebiede kan beweeg wat andersins geïsoleer sou wees vanweë mensgemaakte habitatte wat die beweging van natuurlewe belemmer. Korridors bevorder kruisteling tussen groepe wat andersins in geïsoleerde kolle sal voorkom en bevorder daardeur die lewensvatbaarheid en langtermyn volhoubaarheid van hierdie bevolkings.

Seminatuurlike habitatte kan ook bevorderlik wees vir inheemse plante en wilde diere en voëls. Onkruidbegroeiende stroke langs landerye en op padskouers



Wilde voëls en diere vind meer baat by stukke natuurlike veld wat met mekaar verbind is d.m.v. korridors.

kan kos en skuiling en selfs broeiplek aan ’n verskeidenheid spesies verskaf. Voëlwild en korhane kan baat by “mini-korridors”, om van vele ander kleiner voëls wat staatmaak op saad en insekte, soos wat onkruidagtige habitatte verskaf, nie eers te praat nie. “Eksie-perfeksie” plase waar alle habitatte intensief bestuur word, is minder herbergsaam vir wilde diere en voëls.



Donella Young

'n Strook natuurlike plantegroei langs 'n pad.



Wicus Leeuwner

'n Korridor natuurlike plantegroei tussen landerye.

Voëls en groot en klein diere maak intensief gebruik van korridors van natuurlike plantegroei.



James Harrison

Bestuursaanbevelings:

- Grondeienaars kan moontlik, sonder om enige waardevolle landbougrond op te offer, korridors langs waterlope, oor klipprante en langs paaie, skep.
- Ekologiese korridors moet, sover moontlik, oor die grense van plase strek, sodat spesies gemaklik van plaas tot plaas kan beweeg.
- Dit is belangrik om te besef dat, hoe breër die korridor is, hoe meer effektief sal dit wees. Korridors behoort ten minste 50 meter breed te wees, maar 'n breedte van 100 meter word aanbeveel.

Voordele vir die boer:

- Onkruidbegroeide habitatte is versoenbaar met die beginsels van Geïntegreerde Pesbeheer aangesien dié habitatte skuiling bied aan die diere en insekte wat peste onder beheer hou.
- Gebiede wat as “uitskotgrond” beskou word, kan eerder gesien word as ekologiese korridors wat 'n baie belangrike funksie het op die plaas.

6. Beskerm vleilande

Water is noodsaaklik vir alles wat lewe en in 'n droë land soos Suid-Afrika, is vars water en vleilande van uiterste belang. Vleilande word gekenmerk deur deurdrenkte grond en plante wat by die nat toestande aangepas is. Beide die water en die plante is vir die bestaan van menige diersoorte en vir baie voëls van lewensbelang. Vleilande verbeter die kwaliteit van die afstroomwater en die plantegroei help om fratsvloede en erosie te voorkom. Omdat water vir lang tye in vleilande staan, sypel dit in die grond in en voed só die ondergrondse water wat vir baie boere so belangrik is.

Dit is belangrik om te besef dat seisoenale vleilande (d.w.s. vleilande wat slegs gedurende die reënseisoen water het) ekologies net so belangrik is as dié wat voortdurend nat is. Wanneer vleilande dieper gemaak word (deur baggerwerk of deur die bou van stuwalle), of vlakker (deur dreineringslote te grave of deur dit op te vul), word die ekologiese prosesse daarin versteur tot nadeel van die natuurlewe – en die mens! – wat daarvan afhanklik is.

Wat groot grondlewende voëls betref, is dit veral die drie kraanvoëls spesies wat afhanklik is van vlak, plantryke, onbesoedelde vleilande wat nie uitermatig deur vee of vuur versteur word nie.

Omdat damme en stuwalle die voorsiening

van water na die vleilande stroom-af beïnvloed, moet noukeurige aandag aan die konstruksie daarvan gegee word. Sulke strukture moet slegs gebou word as hulle absoluut noodsaaklik is en moenie groter gemaak word as wat nodig is nie. Bestaande damme moet beskou word as kunsmatige vleilande wat, in belang van die natuurlewe, volgens dieselfde beginsels as natuurlike vleilande bestuur moet word.

Grondeienaars behoort vleilande, sowel as die omliggende habitate, (vleilandgrasse, riete, bome, ens.), as besonderse bates te beskou en dit goed te bewaar. Waar dit nodig is om besproeiingsdamme en waterpunte te skep, moet versigtig te werk gegaan word om nie natuurlike vleilande te beskadig nie.

Bestuursaanbevelings:

- Vermyn dreinerings-, opdamming-, uitgrawing of opvulling van vleilande.
- Baken 'n onverstoorte bufferstrook rondom vleilande af; dit behoort van ten minste 50 meter breed te wees, maar sal verkieslik breër wees.
- Beperk sover as moontlik die bou en gebruik van paaie in vleilande en in die buffergebied rondom vleilande.
- Vermyn die oormatige benutting van die water in vleilande of van boorgate naby die vlei.



Dié rivier se walle en bedding is met 'n stootskraper vernietig. Let op die kwaliteit van die water.



Natuurlike plantegroei tot teen die oevers van die dam verskaf 'n goeie habitat vir allerlei diere en voëls.

- Moenie rietstande meer as een keer per tien jaar brand nie.
- Indien vleilande vir beweiding gebruik word, kontroleer die toestand van die plantegroei vir tekens van oorbeweiding.
- Moenie toelaat dat watervoëls gedurende die broeiseisoen gejaag word nie.
- Moenie toelaat dat groot hoeveelhede afval, kunsmisstowwe en slik direk in die vleiland inloop nie; skep vore waarin besoedelde afloopwater kan versamel en gefiltreer word.
- Indien 'n dam gebou moet word, moet ten minste 'n gedeelte van die kante daarvan skuins afgewerk word en moet 'n aansienlike gedeelte van die dam vlak wees. Vlak water is 'n beter habitat vir waterplante en diere as diep water. Oorweeg dit om 'n eiland in die dam te bou om watervoëls aan te moedig om daar te broei.
- Laat toe dat natuurlike plantegroei tot teen die oewers van die dam groei.
- Verwyder alle vis wat nie inheems is nie en hervestig inheemse vis in die dam. (Baie inheemse vissoorte is ook geskik vir hengel.) Hierdie proses moet deur 'n kundige persoon gedoen word. Skakel CapeNature (of ander toepaslike provinsiale natuurbewaringsinstansies) vir advies.
- Indien u graag 'n vleiland wil rehabiliteer, raadpleeg kundiges, bv. die Mondri Vleilandeprojek, vir advies (www.wetland.org.za).

Voordele vir die boer:

- Verbeterde kwaliteit van water stroom-af van die vleiland.
- Toename van grondwater.
- Gesonde water vir vee.
- Voorkoming van fratsvloede en gronderosie.
- 'n Bron van weiding in droogtetye.
- Natuurskoon en volop wilde diere en voëls.

7. Beskerm waterlope en vloedvlaktes

Waterlope “vervoer” water oor die landskap. Groot waterlope staan bekend as riviere en strome, maar in Suid-Afrika is die meeste waterlope die meeste van die tyd droog en word die belang daarvan dus onderskat. Selfs die kleinste waterlope is egter van groot ekologiese waarde – hulle voed tog uiteindelik groter strome en riviere.

Die gang van selfs oënskynlik droë waterlope is bepaalbaar omdat groter, digter plantegroei as in die omliggende landskap daarlangs te sien is. Dit is omdat daar meer grondwater langs waterlope voorkom.

Dit is nie net die water in die waterlope wat hulle waardevol maak vir baie diere nie. Die digte oewerbos wat langs die lope voorkom, is ook van belang. Die bome en struik verskaf vrugte, nectar, saad en weiding vir 'n verskeidenheid planteters en die planteters is weer 'n bron van voedsel vir insek- en vleisvretende diere. Die digte plantegroei verskaf ook skuiling en broeiplek aan voëls en diere.

Waterstrome strek oor redelik lang afstande en skakel daardeur verskillende onderdele van ekosisteme met aanmekaar: bv. heuwels en laaglande, of binnelandse- en kus-gebiede. Sulke aaneenskakelings is belangrik vir diere wat verskillende habitate gedurende verskillende tye van die jaar, of tydens veranderende klimaatstoestande of omgewingsdrukte, soos droogtes, benodig.

Net soos vleilande, moet waterlope ook beskerm word om gesonde ekosisteme in stand te hou. Vanweë hulle rol as ekologiese korridors, is dit belangrik dat hulle ineenvloeiing nie onderbreek word nie en dat grondgebruik in hul omgewing nie die toestand van die habitate rondom die lope negatief beïnvloed nie. Waar waterlope oor relatief gelyke grond strek, is daar gewoonlik vloedvlaktes langs die walle van die werklike bedding van die waterloop. Vloedvlaktes is nie so sensitief soos die bedding van die waterloop en sy walle self nie, maar moet ook in 'n mate beskerm word aan-

gesien hulle 'n belangrike rol vervul ten tye van vloede.

Bestuursaanbevelings:

- Voorkom skraping, opdamming, uitgrawing of opvulling van waterlope.
- Voorkom oormatige onttrekking van grondwater uit waterlope. Beperk watergebruik deur “beste praktyk-metodes” toe te pas, bv. drupbesproeiing. Stoor, waar moontlik, water gedurende die winter (in die winterreënvalgebied) eerder as om dit in die somer uit die grondwater uit te pomp.
- Moenie enige permanente strukture onder die een-in-vyftig jaar vloedlyn oprig nie en so min as moontlik onder die een-in-eenhonderd jaar vloedlyn.
- Moenie gevaarhoudende stowwe, insluitend chemikalieë, kunsmisstowwe en brandstof, naby waterlope of vloedvlaktes stoor nie.
- Moenie vullishope in waterlope of vloedvlaktes skep nie.
- Skenk besondere aandag aan die beskerming van vloedvlaktes en rietstande in vloedvlaktes aangesien hulle help om fratsvloede se afloop te vertraag en die skade wat aangerig word, te beperk.
- Moenie toelaat dat groot hoeveelhede afval, bemestingstowwe en slik direk in waterlope invloei nie; maak slote waarin besoedelde afloopwater versamel en gefiltreer kan word. Prakseer planne om boerderybedrywighede

in opvanggebiede te verbeter om sodoende gronderosie te verminder en die kwaliteit van die afloopwater te verbeter.

- Baken 'n onverstoorde bufferstrook aan beide kante van waterlope af. Hierdie bufferstrook moet ten minste 30 meter, maar verkieslik 50 meter of meer breed wees. Bufferstrook beskerm waterlope teen besoedelde afloopwater en verskaf voldoende ruimte vir die vestiging van plantegroei wat die omgewing sal laat herstel. Hoe breër die bufferstrook, hoe meer effektief sal die waterloop as biologiese korridor, met 'n verskeidenheid habitattipes geskik vir plante en diere, funksioneer.
- Laat toe dat natuurlike inheemse plantegroei tot teenaan die oevers van waterlope groei. Die welstand van riviere en waterlope is grootliks afhanklik van die toestand van oewergewasse. Hierdie plante versterk die oewer, filtreer die inkomende afloopwater, maak skaduwee op die water wat dit koel hou en verskaf die regte tipe organiese nutriënte, hoofsaaklik in die vorm van verrottende blare, om waterplante en -diere in stand te hou.
- Roei uitheemse plantegroei in waterlope uit. Uitheemse struik en bome is geneig om welig te groei in waterlope en belemmer die groei van inheemse spesies. Digte plate uitheemse plante kan veroorsaak dat waterlope opdroog en onherbergsaam raak vir



Donella Young

*Die Heuningsnes Rivier met natuurlike plantegroei langs die rivieroewers.
Die boere langs die rivier het 'n bewarea gestig.*

baie soorte diere. Uitheemse plante is ook minder effektief om oewers te stabiliseer as inheemse plantegroei.

- Indien u waterlope wil rehabiliteer of verander, skakel die kundiges, bv. die Mondl Vleilande Trust (www.wetland.org.za) vir hulle advies.

Voordede vir die boer:

- Verbeterde waterkwaliteit stroomaf van die vleiland en in damme.
- Goeie verhouding met die “stroom-af” bure!
- Aanvulling van grondwater.
- Beskerming teen erosie en fratsvloede.
- Natuurskoon en volop wilde diere en voëls.

8. Beskerm broei- en slaapplekke

Diere bestee gewoonlik baie tyd aan kos-soek en daarom skenk ons meer aandag aan hulle weidingshabitate. Die plekke waar hulle rus en broei is egter net so belangrik vir die diere se voortbestaan. Vir baie diere is plekke waar daar digte skuiling is en/of waar water beskerming bied, die mees geskikte broeiplekke. Dit beteken dat gebiede met natuurlike bos, waterlope en vleilande almal van groot belang is vir 'n wye verskeidenheid diere, selfs dié wat nie in hierdie habitate wei nie.

Die broeitydperk is die mees kwesbare tyd, nie slegs vir kleintjies of jong diere nie, maar ook vir die volwassenes. Steuring by 'n broeiplek kan veroorsaak dat 'n broeipaars hul nes permanent verlaat. Uitermatige versteuring of onvoldoende kos kan veroorsaak dat sogende diermoeders se melk opdroog.

Bestuursaanbevelings:

- Indien die grondeienaar weet van 'n plek waar voëls broei moet hy/sy seker maak dat die voëls nie gesteur sal word nie. Mense, sowel as huiskatte en honde moet daar weggehou word asook vee wat anders die habitat en neste kan vertrap.
- Beskerm gebiede met digte natuurlike plantegroei en laat toe dat natuurlike plante tot teen die oewers van die dam en rondom die vleiland groei.
- Indien rietstande gebrand moet word, moet dit buite die broeiseisoen van voëls soos Mahemme en Lelkraanvoëls gedoen word.
- Nadat die kuikens van kraanvoëls, Veldpou en korhane uitgebroei en die nes verlaat het, is hulle, totdat hulle kan vlieg, baie kwesbaar. Maak seker dat hulle nie gesteur word



Wicus Leeuwner

Bloukraanvoëls slaap altyd in vleie, damme of riviere.

nie want dit kan daartoe lei dat hulle teen drade en heinings vashardloop.

- Leer plaaswerkers en hulle kinders om nie kraanvoëlkuikens te vang vir hulself, of om te verkoop as troeteldiere nie.
- Beskerm bome, selfs uitheemse bome, wat klaarblyklik deur voëls gebruik word vir slaap- of broeiplakke. Groot bloekombome, byvoorbeeld, word soms deur groot getalle bedreigde spesies, soos Kleinrooivalkies, as slaapplek gebruik.
- Oorweeg dit om broeikaste vir gesogte spesies soos uile op te rig.
- Skep eilande in damme om watervoëls aan te moedig om daar te broei.

Voordele vir die boer:

- Groot voëlslaapplekke is dikwels 'n groot aardigheid en kan help om ekotoerisme te bevorder.
- Ekotoeriste stel gewoonlik baie belang in



Die Gevlekte Oorultjies het in die kassie uitgebroei.

diere wat broei.

- Wilde diere en voëls wat suksesvol op 'n plaas teel en broei is 'n goeie aanduiding dat die bestuurstyl op die plaas in die ware sin van die woord “groen” is. Hierdie bestuurstyl bevorder die boerdery asook die natuurbewaring op die plaas a.g.v. die toenemende biodiversiteit.

9. Pas toepaslike brandbeheermaatreëls toe

Vuur is in baie dele van Suid-Afrika 'n natuurlike verskynsel. Ekosisteme is daarom, tot 'n mindere of meerdere mate, aangepas om ná brande te kan herstel. Party ekosisteme, soos fynbos en grasvelde, het dit selfs nodig om af en toe te brand om die veld te vernuwe en biodiversiteit te behou.

Menslike aktiwiteite bepaal egter grootliks hoe dikwels brande voorkom. Die tendens blyk te wees dat té dikwels gebrand word. As brande te dikwels voorkom, word 'n verlies aan biodiversiteit veroorsaak omdat sommige plante nie kans kry om saad te vorm voor die volgende brand nie en party diere-soorte nie in staat is om hul getalle te vermeerder deur aanteling en/of aanvulling deur die intrek van diere vanuit aanliggende

gebiede nie.

Dit is nodig dat die grondeienaar vertrouwd raak met die brandprogramme wat aanbeveel word vir die tipes veld op sy grond en dan brandbestuur instel as deel van die bestuursplan vir die veld op sy/haar plaas.



Brand korrek vir u streek en soort plantegroei.

Bestuursaanbevelings:

- Dit word hoogs aanbeveel dat grondeienaars by hulle plaaslike Brand Beskermingsvereniging (BVV) aansluit as daar so 'n organisasie bestaan, of so 'n organisasie stig sodat hulle aan wetsvereistes kan voldoen.
- Eienaars moet seker maak dat brandpaaie uitgelê en voorberei word op so 'n manier dat die minimum versteuring van die grond en aan biodiversiteit te veroorsaak word. Die aanbevole breedte vir brandpaaie in fynbos is 'n maksimum van tien meter.
- Waar moontlik, moet bedreigde plantspesies verplant word, of brandpaaie so beplan word dat die plante nie in die slag bly nie.
- Moenie veldtipes brand wat dit nie nodig het nie. Strandveld, wat tot 8 km van die kus af voorkom, het byvoorbeeld nie brand nodig nie.
- *Geen vuur moet in fynbos toegelaat word totdat ten minste 50% van die plantsoort wat die langste neem om volwassenheid te bereik in die gebied, vir ten minste drie agtereenvolgende seisoene, geblom het nie.* Dit word daarom aanbeveel dat fynbos, afhange van die reënval in die gebied, slegs elke 12 tot 20 jaar gebrand word. Vir grasveldgebiede word 'n tydperk van 5 tot 9 jaar tussen brande aanbeveel.
- *Geen vuur moet in Renosterveld toegelaat word* as die plantegroei korter as 50 cm is en daar geen volwasse plante van verskeie spesies is nie.
- Uitheemse plantegroei kan die intensiteit en die temperatuur van 'n veldbrand so verhoog dat die grond en saadstore in die grond beskadig word. Uitheemse plante moet daarom, in die meeste gevalle, verwyder word voor die veld gebrand word. (Breedvoerige advies kan verkry word van CapeNature of ander provinsiale natuurbewaringsagentskappe, of van die Werk vir Water-program: sien www.dwaf.gov.za/wfw/)
- *Brand gedurende die aanbevole seisoen.* Normaalweg is dit die beste om fynbosspesies in die laat somer of vroeg herfs te brand. Die risiko van wegholveldbrande is egter so groot dat daar eintlik net in Maart en

April gebrand kan word. Grasvelde behoort in die winter of lente (Junie tot September) gebrand te word.

- *Moenie stoppellande brand* terwyl Bloukraanvoëls daar broei nie.
- *Dit word hoogs aanbeveel* dat 'n verskeidenheid van plante van verskillende ouderdomme op 'n plaas behoue moet bly. Waar 'n stuk inheemse veld groot genoeg is, kan sulke plante behou word deur die blokke veld wat gebrand word, af te wissel.
- *Maak*, voor die aanvang van elke brandseisoen, *seker dat brandbestrydingstoerusting in stand gehou word* en in 'n goeie werkende toestand is.
- *Hou noukeurige boek* van brande. Noteer die gebiede, datums, weerstoestand, ens.
- *Hou 'n gebluste vuur* vir ten minste twee dae ná 'n brand *dop* om seker te maak dat dit nie weer opvlam nie.
- *MOET NIE toelaat dat vee op natuurlike veld wei* voordat die eerste blomseisoen ná 'n brand verby is nie. Die rede hiervoor is dat bolle en jaarplante 'n kans moet kry om te blom en saad te vorm voordat dit bewei word.

Sien ook *Verdere inligting*, bl. 38–40.

Voordele vir die boer:

- Lede van die BBVs kan kragte saamsnoer en kry hulp om vure op hul eiendom te blus. 'n Belangrike voordeel van lidmaatskap van 'n BBV is dat mits 'n lid die reëls van die vereniging nakom, geen vermoede van nalatigheid in 'n siviele geding teen hom/haar gebruik kan word as gevolg van brandskade nie, selfs al het die vuur op so 'n persoon se eiendom ontstaan.
- Toepaslike brandbeheer help om lewenskragtige en gesonde veld te verseker.
- Gesonde veld dra by tot skoon water in waterlope en damme.
- Maatreëls wat onbeheerde brande verhoed, voorkom ook tragiese ongelukke en verlies van eiendom.
- Wanneer veld afwisselend in blokke gebrand word, is daar 'n groter verskeidenheid flora, wat weer ekotoerisme bevorder.

10. Beheer honde, katte en vee

Honde en katte kan 'n uiters negatiewe invloed op die broeisukses van groot grondlewende voëls, asook baie ander diere, uitoefen. Katte, veral, vang 'n hele verskeidenheid klein diertjies soos akkedisse, paddas, muise en klein voëltjies. So verminder hulle die bevolking van hierdie diertjies en kan selfs veroorsaak dat hulle plaaslik uitsterf. Huiskatte kan ook inteel met die Vaalboskat, (*Felis lybica*), wat tot nadeel van die genetiese materiaal van die Vaalboskat kan wees. Plaaswerkers se katte en honde kan, vanweë hulle (soms) groot getalle, selfs 'n groter probleem skep.

Loslopende vee kan deur oorbeweiding en vertrapping baie skade aan natuurlike habitatte aanrig. Loslopende varke kan neste en klein diertjies uitsnuffel en vernietig, en bokke kan baie skade aanrig aan struik en klein boompies.

Bestuursaanbevelings:

- Grondeienaars moet seker maak dat hulle troeteldiere nie vryelik toegang het tot plekke waar voëls broei en slaap nie.
- Vee moet beperk word tot kampe waar hulle

veronderstel is om te wei en moet weggehou word van dele van die plaas wat beskerm moet word.

- Wilde katte, honde en varke (d.w.s. troetel- en plaasdiere wat wild geword het) moet meedoënloos uitgeroei word (maar nie deur die roekelose gebruik van gifstowwe nie – sien bl. 6–7).
- Moenie plaaswerkers toelaat om baie troeteldiere aan te hou nie.
- Vermy dit om katte aan te hou – hulle rig groot skade aan.

Voordele vir die boer:

- Die uitwissing van wilde rondloperdiere sal help om veesiektes te beheer.
- Die uitwissing van wilde varke sal skade aan oeste verminder.
- Sorgvuldige beheer van honde sal help om aanvalle op onskuldige mense te voorkom – iets wat steeds te dikwels gebeur.
- Waar daar geen wilde katte en huiskatte is nie, sal daar 'n groter verskeidenheid fauna en meer klein wilde diertjies wees.



Wicus Leeuwner

Moenie toelaat dat die veld oorbeweid word nie.

11. Maak plaaswerkers meer attent op bewaring en kweek sensitiwiteit vir die natuur by hulle

Dit kan baie voordele inhou om plaaswerkers meer bewus te maak van die verskeidenheid plante en diere op 'n plaas, asook van die noodsaaklikheid om dit te bewaar. Aangesien dit gewoonlik die werkers is wat die wilde diere

en voëls op plase raakloop, het hulle die potensiaal om die oë en ore vir bewaring te wees. Grondeienaars wat op bewaring ingestel is, kan meer effektief wees as hulle hul plaaswerkers aanmoedig om die natuur te beskerm en goeie bewaringspraktyke toe te pas. Kraanvoëls se pote raak byvoorbeeld dikwels in baaltoue verstrengeel. Indien personeel opgelei word om alle stukke baaltou van die landerye te verwyder, kan dié negatiewe impak op die voëls vermy word. Dit is veral belangrik dat plaaswerkers die verantwoordelike gebruik van gifstowwe en ander beheermaatreëls teen probleemdiere moet verstaan.



Bestuursaanbevelings:

- Lei plaaswerkers op om chemikalie, veral gifstowwe, korrek te gebruik, en kontroleer hoe hulle dit gebruik.
- Voed personeel op om nie onnodig diere soos slange, akkedisse, verkleurmannetjies, paddas, ens. dood te maak nie.
- Moedig personeel aan om dit aan die grondeienaar te rapporteer as hulle wilde diere, lewend of dood, op die plaas opmerk.
- Moenie toelaat dat plaaswerkers wilde diere vang en as troeteldiere aanhou nie.

1. *Betrek plaaswerkers by natuurbewaring om belangstelling en deelname aan te moedig.*
2. *Sulke aaklige ongelukke kan verhoed word as alle stukkies baaltou van landerye verwyder word.*
3. *Danksy hierdie parate plaaswerker wat dadelik die tragedie aangemeld het, kon die grondeienaar onmiddellik ondersoek instel.*



- Voed personeel op om nie rommel te strooi nie, maar om vullis, waar moontlik, te hergebruik of op die regte wyse weg te doen.

Voordele vir die boer:

- 'n Goedingeligte en opgeleide werkerskorps is 'n bate vir enige bedryf.
- Behoorlik opgeleide personeel sal daartoe

bydra dat insetkoste beheer word deurdat vermorsing bekamp word.

- Probleme sal stipelik gerapporteer word en meer effektiewe oplossings tot gevolg hê.
- Opvoeding sal 'n positiewe invloed op die breër gemeenskap uitoefen, ook deur die familie en vriende van die werknemers.

12. Werk met ander betrokkenes saam

Dit kan moeilik wees vir 'n enkele boer om 'n wesentlike bydrae tot bewaring in sy/haar gebied te maak. Die “goeie” wat op een plaas gedoen word, kan ewe maklik op 'n ander plaas ongedaan gemaak word. As 'n paar boere egter 'n bewaringsgebied of Bewarea, waar goeie bewaringspraktyke op 'n aantal naburige plase toegepas word, tot stand bring, kan 'n baie groot verskil gemaak word. Dit geld veral as sulke groepe sorgsame grondeienaars 'n kundige se hulp inroep om effektiewe bewaringstrategieë te beplan. Daar is vele spesialis-bewaringsbewustes wat maar al te graag grondeienaars se pogings sal ondersteun. Hierdie gids bevat die kontakbesonderhede van verskeie sulke persone, sien bl. 38–40.

Bestuursaanbevelings:

- Oorweeg dit om 'n Bewarea te stig.
- Hou 'n vergadering met plaaslike boere om die beginsel te bespreek.
- Raadpleeg u plaaslike bewaringsagentskap of ander kundige ekoloë om vas te stel hoe te werk gegaan moet word om 'n omgewingsbestuursplan vir 'n groep plase op te stel.

'n Bewarea kan 'n wesentlike bydrae tot natuurbewaring maak. Die werk word saam gedoen en sal meer effektief wees.

Voordele vir die boer:

- Wanneer 'n groep boere saamwerk kan 'n hele aantal van die Dosyn Doen-dinge makliker en meer effektief uitgevoer word, bv. die skep van korridors, beheer van rondloperkatte en -honde, monitering van oorhoofse kables, en opleiding van plaaswerkers om hulle meer attent te maak op bewaring en sensitiviteit vir die natuur by hulle te kweek.
- Wanneer mense idees en ervarings met mekaar deel, lei dit altyd tot groter effektiwiteit.
- Die gebruik van gesonde grondbestuurspraktyke oor 'n groot gebied sal omgewingsvoordele vir die gebied as geheel inhou en sal oor die lang termyn ekonomiese voordele oplewer.



Wicus Leeuwner

Spesie beskrywings

Bloukraanvoël *Anthropoides paradiseus*

Die pragtige Bloukraanvoël is Suid-Afrika se nasionale voël – ’n eer wat so ’n grasiëuse voël toekom. Dit is ook een van die grootste voëls van die gebied en ’n spesie wat geheel en al van die goedgesindheid van privaat grondeienaars, veral boere, afhanklik is.

Habitat en verspreiding

Die natuurlike habitat van Bloukraanvoëls is grasveld en grasbedekte Karoo-veld. Hulle verkies korterige gras waardeur hulle maklik met hul lang, kaal bene kan stap om kos op die grond te soek. ’n Boomlose habitat laat vir die voëls genoeg ruimte vir opstyg en gee ook ongehinderde uitsig wat geskik is vir ’n spesie wat op die uitkyk moet wees vir naderende vyande op die grond of in die lug.

Bloukraanvoëls keer gewoonlik snags terug na ’n slaapplek van hulle voorkeur. Dit is dikwels ’n vlak pan, vlei of dam waar die voëls in die water saamdrom, en waar hulle relatief veilig is. Soggens vroeg vertrek hulle weer na oop grasvelde om te wei.

In die verlede was die spesie hoofsaaklik beperk tot die grasveld-bioom van Suid-Afrika en het dus meestal in KwaZulu-Natal, Mpumalanga, die Vrystaat, Gauteng, die noordelike

Oos-Kaap en die oostelike dele van die Karoo in die Noord-Kaap voorgekom. Die grasveld-bioom is egter ongelukkig erg bedreig in Suid-Afrika. Groot dele van die grasveld is nou deur landbou-, bosbou-, mynboubedrywigheede en dorpsontwikkeling vervang. Dit is die hoofrede vir die vermindering van Bloukraanvoëls in hul oorspronklike verspreidingsgebied. Die spesie blyk gelukkig baie aanpasbaar te wees en het geleer om bewerkte landerye, (wat eintlik maar kunsmatige grasvelde is) te benut. Daarom is die Bloukraanvoël deesdae meer algemeen in die suid-Wes-Kaap as in enige ander deel van die land, alhoewel dit oorspronklik byna glad nie in hierdie gebied voorgekom het nie.

Trekgewoontes

In die winter, wanneer die Bloukraanvoëls nie broei nie, vorm hulle swerms en gedurende hierdie tydperk is hulle redelik nomadies. Dit wil egter voorkom asof hulle nie oor baie lang afstande trek nie; in die meeste gebiede gebeur dit blykbaar selde en ongereeld.

(Wees tog asseblief op die uitkyk vir kraanvoëls met ringe van verskillende kleure aan hulle bene. EWT se Kraanvoël Bewarings Program merk individuele voëls met spesifieke kleurring-kombinasies in ’n poging om meer omtrent hulle trekgewoontes te wete te kom. Maak asseblief ’n aantekening van die kleurring-kombinasie aan elke been – linker- en regter bene asof u self die voël is. Stuur dan die inligting aan na die *SA Ringing Unit* (SAFRING) by die Universiteit van Kaapstad (tel. 021-6502421; webwerf: safring.adu.org.za)



Wicus Leeuwner

Broeigewoontes

Gedurende die broeiseisoen (Augustus tot April) paar die voëls en kies 'n broeiplek. Aanskoulike “danse” vind plaas voor en tydens die paringstydperk. Die nes is 'n eenvoudige skraapsel op droë grond of in 'n vleiand. Gedurende die ongeveer 30 dae wat dit neem vir die kuikens om uit te broei sit die ouers om die beurt op die eiers. Gewoonlik is daar twee kuikens. Hulle verlaat die nes kort nadat hulle uitgebroei het, maar word nog die eerste twee weke deur die moeder gevoed. Die jong voëls bly tot die volgende broeiseisoen by hulle ouers.

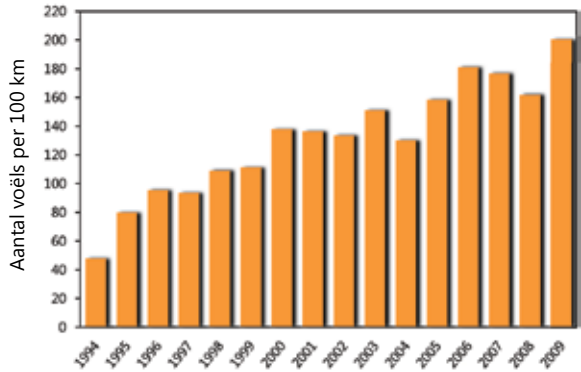
Dieet

Kraanvoëls vreet plantaardige en dierlike voedsel. Die plantaardige materiaal bestaan meestal uit saad, maar saailinge, sagte blare, wortels en bolle word ook gevreet. Insekte sowel as klein werweldiertjies soos akkedisse en paddas word van die grond af opgepik.

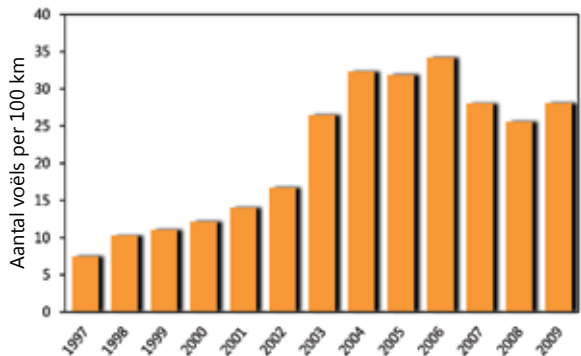
Boere is soms bekommerd oor hoeveel saad en jong saailinge in hulle landerye deur die kraanvoëls opgevrete word. Dit is so dat hulle hierdie kos sal benut as ander kos skaars is, maar CAR opnames toon duidelik dat Bloukraanvoëls dit verkies om in stoppellande of weivelde te wei. In weivelde sal hulle, veral in die winter, kos benut wat vir skape of beeste uitgesit is. Hulle beweeg byna nooit in landerye in waar graan hoog staan nie.

Swerms Bloukraanvoëls vergader soms by voerbakke vir skape

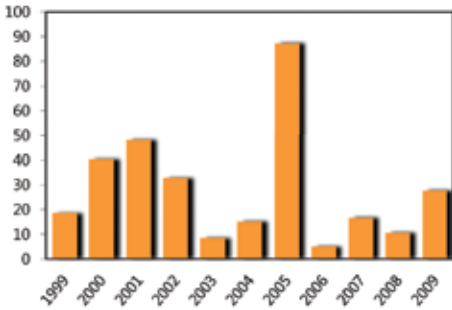
en kan beduidende hoeveelhede van die voer opvreet. Boere wat hieroor, of oor skade aan ontkiemende gesaaides, bekommerd is, kan eksperimenteer met maniere om die voëls van daardie gebied af te verjaag, sonder om hulle te beseer. Boere wat hiermee suksesvol is, moet asseblief



Die aantal Bloukraanvoëls gedurende die somer in die Overberg. Die getalle dui op 'n drievoudige toename tydens die periode van 16 jaar. Die hoogste bevolkingsdigtheid van Bloukraanvoëls in Suid-Afrika (en wêreldwyd!) is tans in die Overberg.



Die aantal Bloukraanvoëls gedurende die somer in die Swartland. Die getalle dui op 'n meer as drievoudige toename binne 13 jaar. Alhoewel die bevolkingsdigtheid van Bloukraanvoëls steeds baie laer in die Swartland as in die Overberg is, wil dit voorkom asof die bevolking in die Swartland teen 'n baie vinniger tempo toeneem. Dit kan moontlik toegeskryf word aan die feit dat Bloukraanvoëls redelik onlangs hul intrek in die Swartland begin neem het en daar nog baie wei- en broeiplek vir nuwe voëls is. 'n Ander verklaring kan wees dat voëls aan die inbeweeg is vanaf die Overberg of dat die broeisukses in die Swartland groter is. Dit is moontlik aan beide omstandighede toe te skryf. Verklarings vir die waargenome tendens is tans bloot spekulasie en moet nog bewys word.



Die aantal Bloukraanvoëls in die somer in die Humansdorp tel-gebied. Daar is geen konstante tendens vir die 11-jaar tydperk nie. Dit wil dus voorkom asof, anders as wat die geval is met die voëls in die Overberg en Swartland, die Bloukraanvoëls in die Humansdorp-gebied meer nomadies is en, afhangend van die gunstigheid van die toestande daar al dan nie, na of uit die streek trek. Alle Bloukraanvoëls is min of meer nomadies wanneer hulle nie broei nie, maar terwyl die Swartland en Overberg voëls blykbaar in hul eie streek bly, trek die Humansdorp voëls heelwat verder weg, en die Klein Karoo voëls maak blykbaar ook so.

die inligting oor watter metodes hulle gebruik het, aanstuur na CAR of EWT se Kraanvoël Bewarings Program sodat die raad deurgegee kan word aan ander boere. In sommige gebiede het EWT veldwerkers gaskanonne wat vir boere beskikbaar is vir die kort tydperk wat die ontkiemende gewasse kwesbaar is. (Kontak EWT by 011-4861102 of crane@ewt.org.za). Dit is ook bekend dat wapperende “chevron”-lint effektief kan wees om kraanvoëls mee te verjaag.

Bedreigings en bewaringsbehoefte

Die Bloukraanvoël is ’n Bedreigde spesie (status: Kwesbaar) as gevolg van die skerp afname in die aantal voëls in die grasveld gebiede.

Die belangrikste bedreigings vir bloukraanvoëls wat op plase voorkom, is:

- **Vergiftiging**, veral van vergiftigde saad.
- **Botsing** met oorhoofse krag- en telefoon-drade, veral waar die drade naby slaapplekke

voorkom.

- **Verstrengeling** met draadheining, baaltou, ens.
- **Verdrinking** van kuikens in watertrôe as hulle water soek.
- **Sturnis** by neste en kuikens deur honde en mense.

Die belangrikste maniere waarop die boer die Bloukraanvoëls kan help is:

- **Verdra** hierdie pragtige voëls op die landerye.
- **Werk met groot omsigtigheid** wanneer gif teen insekte of knaagdiere gebruik word, en hou streng by die voorskrifte vir gebruik.
- **Verhoed versteuring** by neste en slaapplekke veral in vleilande.
- **Verhoed verdrinking** van kuikens in watertrôe deur bakstene of groot klippe daarin te sit.
- **Monitor** gebiede onder die **oorhoofse krag-drade** vir karkasse en rapporteer dooie voëls aan Eskom–EWT Strategiese Vennootskap by 0860111535.
- Raadpleeg die afdeling *Verdere inligting*, bl. 38–40, vir verdere advies.

Gelukkig is die meeste boere in die Wes-Kaap besorgd oor die Bloukraanvoël, met die gevolg dat die bevolkingsgetalle van die spesie steeds toeneem in beide die Overberg en die Swartland. In die Klein Karoo-gebied van die Wes-Kaap is dit nie duidelik of die voëls se bevolking toeneem of afneem of dieselfde bly nie.



Swartkopreier

Ardea melanocephala

Die Swartkopreier is een van die grootste lede van die reier familie. Anders as die meeste reiers, insluitende die na-verwante Bloureier, word die Swartkopreier dikwels weg van water af gesien. Daarom word dit vir die doeleindes van hierdie gids, as een van die ander groot grondlewende voëls ingesluit.

Habitat en verspreiding

Hierdie reier kom algemeen en wydverspreid voor maar word dikwels nie opgemerk nie omdat dit nêrens volop is nie en gewoonlik alleen wei. Boonop word dit nie maklik raakgesien as dit doodstil in die gras staan nie. Omdat Swartkopreiers gewoonlik op oop grasbegroei-de habitatte wei, word hulle dikwels op die landerye op plase gesien. Die verspreiding van die spesie word waarskynlik hoofsaaklik beperk deur die beskikbaarheid van geskikte broei- en slaapplekke.

Swartkopreiers slaap en broei in groot groepe saam met ander reier-spesies en watervoëls soos Kormorante en Ibissee. So 'n versamelplek

(“heronry” in Engels) is gewoonlik in 'n hoë boom of in rietstade, dikwels omring deur water, byvoorbeeld op 'n eiland in 'n dam.

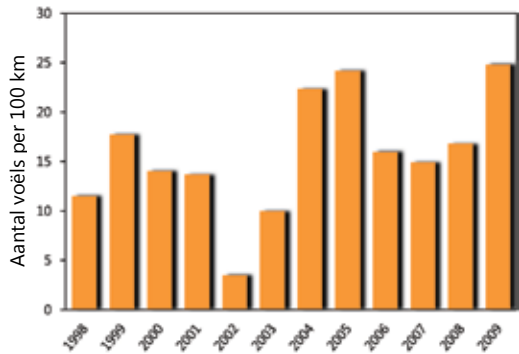
Trekgewoontes

Swartkopreiers is nie trekvoëls nie, maar soos baie ander voëls, is hulle nomadies na gelang van veranderde omstandighede. As die versamelplek byvoorbeeld deur brand of vloedwater verwoes word, sal hulle 'n nuwe plek soek wat moontlik heeltemal buite hulle vorige tuisgebied is. Seisoenale beskikbaarheid van kos kan ook hulle roetine verander.

Hulle trek daaglik, soms etlike kilometers ver, van hul slaapplek na hulle weiplek toe en terug.

Broiegewoontes

Soos reeds beskryf, broei Swartkopreiers in kolonies saam met ander groot watervoëls. Die neste is slordige strukture van takkies, dig op mekaar, net buite pik-afstand van mekaar af. Daar word twee tot vier eiers gelê, maar



Die aantal Swartkopreiers in die somer in die Overberg.

Dit lyk asof die aantal voëls oor die algemeen bestendig is, maar soms is daar duidelike skommeling. Dit kan moontlik toegeskryf word aan merkbare verskille in broeisukses in verskillende jare. Tydelike toestande, veral wat met reënval verband hou, kan 'n groot verskil maak aan voedselbeskikbaarheid wat weer die aantal kuikens wat oorleef, beïnvloed. Verklarings vir die waargenome tendens is tans bloot spekulasie en moet nog bewys word.

dit gebeur selde dat meer as een kuiken per broeisel groot gemaak word. In die Wes-Kaap is die broeiseisoen langer, vanaf die middel van die winter tot diep in die somer.

Dieet

Swartkopreiers is nie, soos Bloureiers, Rooireiers en Bosluisvoëls, gespesialiseerde jagters van visse en paddas nie. Alhoewel hulle heeltemal daartoe in staat is om visse en paddas te vang, en dit ook soms doen, verkies hulle dit om in grasvelde te wei. Wat dit betref is hulle meer soos die Vee-reier, maar terwyl die Vee-reier aktief stap om insekte op te spoor, sal die Swartkopreier lank doodstil staan en kyk, of baie stadig beweeg. Hy kan dit bekostig om so rustig te wees want hy kan baie groter prooi baasraak as die Vee-reier. Hy vang groot insekte soos sprinkane, maar ook muise, rotte, molle, tandmolle, akkedisse en slange. Soms vang hulle ook onoplettende voëls, soos duiwe! Die prooi word herhaaldelik met die dolkagtige snawel gesteeke en dan heel ingesluk.

Dit kan wees dat hierdie voëls net so 'n groot bydrae tot die beheer van knaagdier-pestes op plase maak as uile en ander roofvoëls. Boere behoort hulle daarom eintlik op hulle plase te verwelkom.

Bedreigings en bewaringsbenodighede

Die Swartkopreier is 'n algemene spesie wat wydverspreid voorkom (status: Weinig Bedreig) maar die bevolking word beperk deur die skaarsheid van geskikte broeiplekke.

Die belangrikste bedreigings vir Swartkopreiers op plase is:

- **Vergiftiging**, veral van vergiftigde knaagdiere.
- **Botsings** met oorhoofse kragdrade, veral as die kragdrade naby hulle slaapplekke voorkom.
- **Verwildering of verjaging** deur boere wat visse in hulle damme aanhou.

Die belangrikste maniere waarop die boer die Swartkopreier kan help is:

- **Moenie op reiers jag maak of hulle verwilder nie.** Daar is meer effektiewe maniere om te voorkom dat visse deur reiers geroof word en, soos reeds gemeld, vang die Swartkopreier selde vis.
- **Maak seker dat gif nie onoordeelkundig gebruik word nie.** Daar is maniere om gif toe te dien wat die kans verminder dat vergiftigde knaagdiere deur roofdiere en roofvoëls gevreet sal word bv. deur die vergiftigde graan diep in die knaagdier se gate te plaas sodat roofdiere en -voëls nie die vergiftigde knaagdier sal bykom nie.
- **Verhoed versteuring** van reiers wat broei of slaap.
- **Skep eilande en rietstande** in plaasdamme om veilige broeiplekke aan reiers en ander watervoëls te bied.
- Raadpleeg die *Verdere inligting*, bl. 38–40 in hierdie gids.

Die meeste grondeienaars in die Wes-Kaap sal 'n enkele Swartkopreier verdra, maar groter verdraagsaamheid teenoor dié voëls en die vestiging van versamellekke vir die reiers (“heronries”) is nodig.

Veldpou *Neotis denhami*

Die Veldpou-mannetjie kan tot 8 kg weeg, wat beteken dat dit een van die swaarste vlieënde voëls ter wêreld is. In suidelike Afrika is slegs een spesie merkbaar groter, naamlik die Gompou-mannetjie. Die Veldpou is 'n manjifieke voël wat goed kan dien as vlagskipspesie vir ekotoerisme en aanduidend is van bewaringsbewustheid op privaat grond.

Habitat en verspreiding

Die Veldpou is beperk tot die nat oostelike en suidelike dele van Suid-Afrika, terwyl die naverwante Ludwigse pou hoofsaaklik in die Karoo voorkom. Die verspreiding van die twee spesies oorvleuel effens in party dele van die Karoo en die Vrystaat.

Aangesien Veldpou groot is en op die grond wei, verkies hulle 'n relatief oop habitat sodat hulle gemaklik kan beweeg. Maar, anders as kraanvoëls, verkies hulle 'n omgewing met struik en bossies, waarskynlik omdat hulle graag agter iets skuil. Die voëls word dikwels op weivelde en stoppellande gesien, maar selde ver van natuurlike veld af. Waar hulle in die natuur, soos in die Bontebok Park, voorkom, verkies hulle 'n omgewing met lae of min plante asook gebrande veld.

Trekgewoontes

Buite die broeiseisoen is klein nomadiese swerms kenmerkend. Alhoewel hoogtemigrasie plaasvind op die plato-rand van die KwaZulu-Natal, Mpumalanga en Limpopo provinsies, blyk daar geen hoogtemigrasie in die Wes-Kaap te wees nie.

Broeigewoontes

Die mannetjies lewer 'n indrukwekkende vertoning om 'n wyfie te verower. Die mannetjies vergader in 'n "lek" wat 'n gereelde vertoonarena is. Dit is gewoonlik 'n heuwelhang of 'n oop vlakke met goeie uitsig. Om te pronk, neem die mannetjie 'n bepaalde houding aan en pof dan wit vere (wat andersins onopsigtelik is) op die nek en bors uit om sodoende 'n groot

opvallende wit "kussing" te vertoon wat meer as twee kilometers ver gesien kan word. Die wyfies kies 'n maat wat hulle beïndruk, paar met hom en maak dan neste. Die neste is gewoonlik nie verder as 'n kilometer of twee van die lek af nie.

Slegs een of twee eiers word gelê, hoofsaaklik in Oktober en November. Die nes is slegs 'n skraapsel op die grond, tussen plante wat hoog genoeg is om die broeiende volwasse voël te versteek. Die wyfie sorg alleen vir die uitbroei en versorging van die kuikens. Broeiende wyfies word maklik versteur en is geneig om hul neste permanent te verlaat as hulle dink die neste is ontdek.

Dieet

Veldpou is omnivore wat 'n groot verskeidenheid plantaardige kos soos saad, bessies, blomme en lote, sowel as insekte en af en toe klein werweldiertjies vreet. Hierdie voëls rig nie veel skade aan gewasse aan nie. Bewerkte landerye is slegs gedurende bepaalde tye van die jaar aantreklik: vir kos is hulle afhanklik van natuurlike veld.

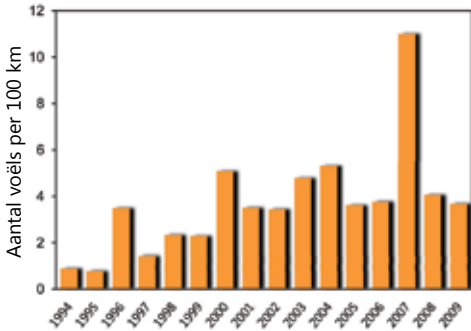
Bedreigings en bewaringsbenodighede

Die Veldpou is nie 'n algemene spesie nie en het 'n betreklik beperkte verspreidingsgebied (status: Kwesbaar).

Die belangrikste bedreigings vir Veldpou op plase is:



Wicus Leeuwner



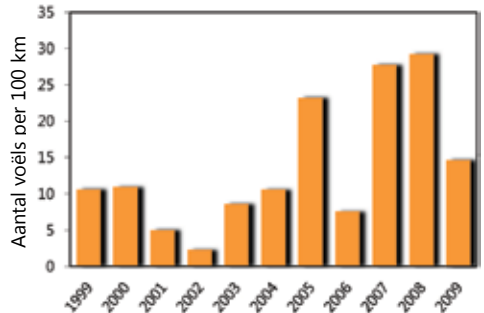
Die aantal Veldpoue in die somer in die Overberg. Die getalle is laag, maar dit lyk of daar gedurende die 16-jaar periode 'n toename was – moontlik het die aantal voëls selfs verdubbel. Dit kan moontlik toegeskryf word aan die toenemende bewaringsbewustheid wat by die boeregemeenskap teenoor hierdie voëls posvat. Verklarings vir die waargenome tendense is bloot spekulasie en moet nog bewys word.

- **Versteuring.** Hierdie voëls is sku vir mense, en menslike bedrywigheid kan maklik die broeiproses ontwrig.
- **Botsing** met oorhoofse kragdrade.
- **Jag en valstrikke.** Poue is smaaklike kos en daar is vroeër baie op hulle jag gemaak, maar hulle is nou beskermde wild. Nietemin word hulle onwettig gejag of in strikke gevang wat vir ander spesies soos bv. tarentale, gestel is.
- **Habitat vernietiging.** Alhoewel hulle tot 'n mate gebruik kan maak van landbougrond, is Veldpoue afhanklik van natuurlike veld en kom hulle nie voor in gebiede waar daar geen natuurlike plantegroei oor is nie.
- **Roof van kuikens deur honde.** Dit is nie bekend of so iets dikwels gebeur nie, maar dit is sekerlik moontlik waar honde vryelik rondwaal.

Die belangrikste maniere waarop die boer die Veldpoue kan help is:

- **Bewaar** oorblywende stukke natuurlike veld.
- **Besker** die voëls daarteen om gejag en gevang te word, veral deur plaaswerkers.
- **Verhoed steurnis**, veral in gebiede waar die voëls pronk en broei.
- **Monitor** gebiede onder **oorhoofse kragdrade** en meld dooie voëls aan by die Eskom-EWT Strategiese Vennootskap: tel. 0860111535.
- Sien die afdeling *Verdere inligting*, bl. 38–40 van hierdie gids vir verdere raad.

Daar is min bekend oor waar Veldpoue gereeld broei. Indien grondeienaars weet dat die voëls op hulle grond pronk en broei, moet hulle CAR asseblief daarvan in kennis stel. Grondeienaars kan baie bydra tot die bewaring van hierdie spesie deur seker te maak dat die broei plekke veilig en ongesteurd bly.



Die aantal Veldpoue in die somer in die Humansdorp tel-gebied. Die aantal voëls is hoër as in die Overberg en daar is dieselfde aanduidings dat die getal aan die toeneem is. Daar is 'n taamlike groot skommeling in die getalle in beide gebiede dus moet die statistiek versigtig interpreteer word. Indien die aantal voëls inderdaad aan die toeneem is, is dit goeie nuus vir hierdie bedreigde spesie.

Wildemakou *Plectropterus gambensis*

Die Wildemakou is Suid-Afrika se grootste eend (dit is inderdaad 'n eend, nie 'n gans nie) en ook een van die grootste voëls in die land. Die mannetjies weeg dikwels meer as 5 kg. Soos die Kolgans (ook 'n eend), het hulle geleer om kos te soek op landbougrond. Daarom kom die Wildemakou al hoe meer algemeen voor op plase in die Wes-Kaap, en daarom word dit in hierdie gids ingesluit.

Habitat en verspreiding

Die natuurlike habitat vir hierdie spesie is vleilande, vloedvlaktes, en oorstroomde weivelde. Dit is in hierdie nat habitate waarin hulle normaalweg wei en broei, maar hulle sal ook op aanliggende droë grasvelde wei. Saailande is in baie opsigte soortgelyk aan hulle natuurlike habitat en daarom is hulle goed aangepas om in saailande kos te soek. Maar die Wildemakou sal gewoonlik nie ver van 'n vleiand wegduaal nie en sal gewoonlik elke nag daarheen terugkeer om te slaap. Waar daar nie veel vleilande is nie, sal hulle soms dooie bome, kragmaste, of klipkoppies vir slaapplek gebruik.

Trekgewoontes

Soos die meeste watervoëls wat nie migreer nie, trek die Wildemakou wel rond na gelang van die reënval en beskikbaarheid van kos. In die Swartland en Overberg word hulle meestal gedurende die winter gesien as hulle in swerms rondtrek. Hulle soek dan die beste bron van voedsel as voorbereiding vir die broeiseisoen in die lente. Teen die einde van die somer tot in die vroeë winter (in die Wes-Kaap), trek hulle saam op groot vleie en damme om te verveer. Gedurende hierdie tyd kan hulle vir ongeveer sewe weke lank nie vlieg nie.

Broeigewoontes

Die nes word gewoonlik op die grond of soms in 'n boom, in of naby 'n vleiand en af en toe in saailande gemaak. Daar kan tot 14 eiers in 'n broeisel wees, maar die aantal kuikens wat

groot gemaak word, is gewoonlik veel minder. Die broeitydperk duur ongeveer 'n maand en word deur die wyfie alleen behartig. In die winterreënvalstreek word die eiers enige tyd van die jaar gelê, maar hoofsaaklik in die lente, van Augustus tot November.

Dieet

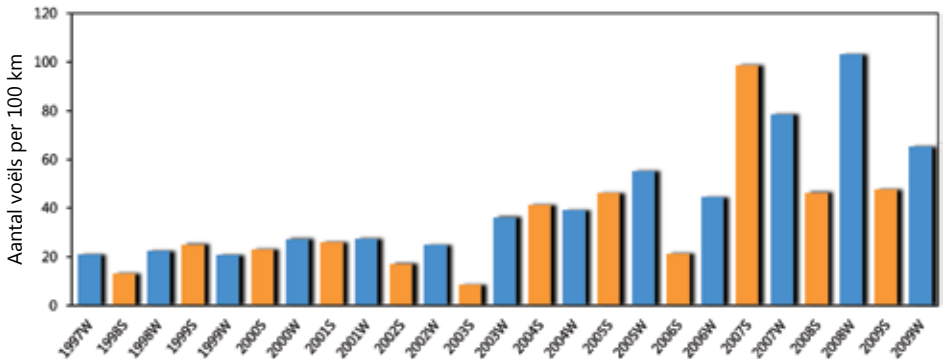
Wildemakoue is hoofsaaklik vegetaries en eet graan, waterplante, en groen gras, sowel as jong graangewasse. Daar word ook soms ongewerweld diere geëet. Soos Kolganse, wat gewoonlik in veel groter getalle voorkom, is die Wildemakou in staat om aansienlike skade aan jong saailinge aan te rig. Die hoeveelheid ge-oeste graan wat verorber word is waarskynlik nie so erg nie, omdat die aantal voëls nie genoeg is om 'n merkbare verskil te maak aan die groot hoeveelheid kos wat beskikbaar is nie. Daar is egter al berig dat die voëls graan wat reeds geoes was, vertrap het en so die opbrengs verminder het.

Bedreigings en bewaringsbehoefte

Die Wildemakou is 'n algemene en wydverspreide spesie (status: Weinig Bedreig). Dit mag wettiglik gejag word, met 'n permit van



Niese Myburg



Die aantal Wildemakoue in die Overberg. Gedurende die tydperk van 12 jaar is daar 'n toename in die aantal voëls gedurende die somers sowel as in die winters. Daar is egter ook 'n groot skommeling in die getalle wat daarop dui dat die voëls in en uit die gebied trek wanneer toestande verander, bv. relatief droë en nat periodes. Die groeiende aantal voëls kan daarop dui dat die spesie toenemend staatmaak op oesgewasse as 'n bron van voedsel. Verklarings vir die waargenome tendens is bloot spekulasie en moet nog bevestig word.

die toepaslike natuurbewaringsowerheid.

Die spesie word nie bedreig deur die landbou nie, maar is tot 'n mate 'n bedreiging vir die boer omdat die voëls oeste kan beskadig. Die boer moet dus die omvang van die skade bepaal, en indien dit vir hom onaanvaarbaar groot is, besluit hoe hy daarop wil reageer. Moontlike reaksies kan wees:

- **Verdraagsaamheid:** Dalk is die omvang van die skade nog aanvaarbaar en sal dit nie die moeite loon om dit te probeer beheer nie.
- **Afskrikmetodes:** Stappe kan geneem word om die voëls van die landery af te verjaag met bv. gaskanonne en wapperende lint. Versteuring van sensitiewe spesies soos poue en kraanvoëls behoort egter vermy te word.
- **Jag:** Die Wildemakou sowel as die Kolgans mag, met die nodige permit, gejaag word. Die voëls is smaaklik om te eet en is geskikte wild vir voëljaagters. Indien die voëlgetalle op die lande genoeg is vir 'n volhoubare bron van voëls, kan jag help om beide die getalle te beheer en om 'n bykomende inkomste vir die grondeienaar te verskaf.

Praktike wat die boer moet vermy:

- **Gifstowwe:** Vergiftigde graan is berug daarvoor dat dit die verkeerde teikens soos kraanvoëls en poue raak, en word dus nie aanbeveel nie. Die gebruik daarvan is boonop onwettig.
- **Beskadiging of vernietiging van vleilande:** Dat Wildemakoue en Kolganse vleilande as broei- en versamelplekke gebruik, kan nie as verskoning gebruik word om vleilande te vernietig nie. Vleilande is 'n veels te waardevolle bate en skaars habitat-tipe om dit te regverdig.
- Sien die afdeling *Verdere inligting*, bl. 38–40.

Boere se kommer oor die skade wat probleemdiere en -voëls, insluitend die Wildemakou, kan aangerig, is verstaanbaar. Die “boer-maak-’n-plan”-benadering behoort egter daartoe by te dra om oplossings te vind wat werk, sonder om ander spesies of die omgewing in die gedrang te bring.

Swartvlerkkorhaan *Afrotis afra*

Vaalkorhaan *Eupodotis vigorsii*

Korhane is klein poue en het baie gemeen met groter poue soos bv. die Veldpou. Die Swartvlerkkorhaan is 'n maklik uitkenbare voël van die Wes-Kaap, terwyl die Vaalkorhaan, soos sy naam aandui, veel minder opvallend is. Die Vaalkorhaan word gewoonlik in Karoo-habitatte gevind, maar word ook in die sentrale dele van die Overberg (die Agulhas vlakke) aangetref. Albei spesies maak 'n kenmerkende krysende geluid wat hulle teenwoordigheid van ver af verraaï.

Habitat en verspreiding

Die Swartvlerkkorhaan word in habitatte langs die wes- en suidkus en die aanliggende binne-land aangetref. Hierdie spesie is geheel en al afhanklik van die natuurlike laagland-plantegroei van die suid-westelike Noord-Kaap, Wes-Kaap en suid-westelike Oos-Kaap, naamlik strandveld, renosterveld, fynbos en (tot 'n mindere mate), die sukkulente en Nama Karoo veld. Die voëls is beperk tot die laaglande en kom nie voor in bergagtige gebiede en klipkoppies



Wicus Leeuwner

en randjies nie. Waar daar geskikte habitat op plase is, kan die Swartvlerkkorhaan voorkom, maar inligting verkry uit CAR opnames, toon aan dat hulle selde saailande of ander bewerkte habitatte benut.

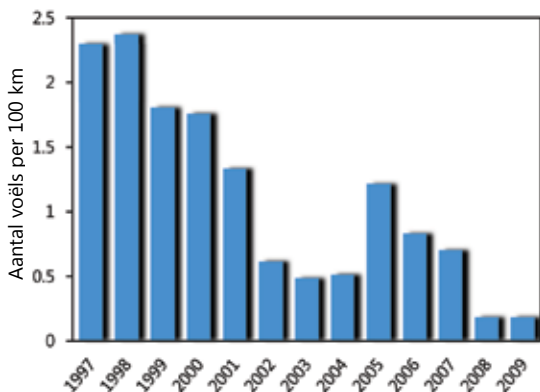
'n Baie soortgelyke, na-verwante spesie, die Witvlerkkorhaan kom voor in ander provinsies van Suid-Afrika, in die grasveld en savanne biome.

Vanweë die jarelange omvattende verandering van die laagland-habitat vir landboudoel-eindes, het die verspreiding en getalle van die Swartvlerkkorhaan afgeneem. Dit wil voorkom asof die Vaalkorhaan, daarteenoor, in die Overberg ingetrek het om die oop habitatte wat deur landbou meegebring is, te benut (soos die Bloukraanvoël dit ook doen), en word nou dikwels op die saailande en weivelde in hier-



Wicus Leeuwner

Swartvlerkkorhane: wyfie (links) en mannetjie (bo).



Die aantal Swartvlerkkorhane in die winter in die Overberg. Daar is aanduidings van 'n afname gedurende die periode van 13 jaar. Hierdie spesie is afhanklik van natuurlike veld. Die afname kan 'n aanduiding wees dat daar minder renosterveld in die streek beskikbaar is of dat die oorblywende kolle renosterveld se toestand agteruit gaan. Verklarings vir die waargenome tendens is bloot spekulasie en moet nog bewys word.

die distrik gesien. Dit is onwaarskynlik dat die Vaalkorhaan oorspronklik in hierdie gebied voorgekom het, maar wel in die Karoo-veld van die nabygeleë Klein Karoo. Die Swartvlerkkorhaan kom ook tot 'n mate in Karoo-habitat voor maar hoofsaaklik in oorganggebiede tussen fynbos en Karooveld.

Trekgewoontes

Korhane is standvoëls en trek nie oor groot afstande nie.

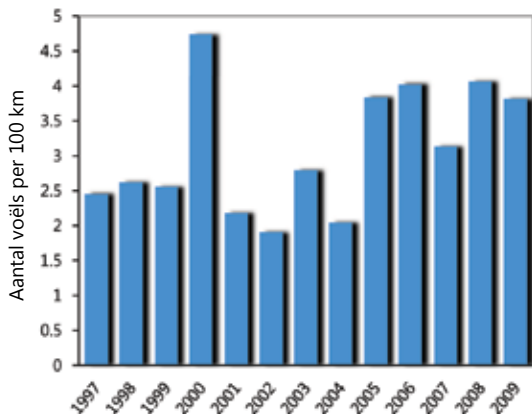
Broeigewoontes

'n Korhaannes is slegs 'n skraapsel in die grond tussen plante wat 'n bietjie skuiling bied. Broeisels bestaan uit een, soms twee, eiers wat, in die geval van die Swartvlerkkorhaan, deur die wyfie alleen uitgebroei word. Vaalkorhane vorm vaste pare, maar Swartvlerkkorhane nie.

In die winterreënvalgebied broei hulle in die lente maar verder oos, waar die reënval nie so duidelik seisoenaal is nie, broei hulle vroeg in die somer. Die Korhaanmannetjie roep meer dikwels en maak meer dikwels vertoonvlugte gedurende die broei-seisoen om 'n wyfie se aandag te trek. Daarom is mannetjies gedurende hul broeityd baie meer opvallend as gedurende die res van die jaar.

Dieet

Net soos die Veldpou, is korhane omnivore en vreet 'n hele verskeidenheid plantaardige en dierlike kos. Hulle is eger te klein om werwel-diere groter as klein reptiele te vang. Dit is belangrik om te verstaan dat daar op bewerkte landerye en weilande soms 'n oorvloed kos vir korhane beskikbaar is, maar op ander tye weer



Die aantal Vaalkorhane in die winter in die Overberg. In teenstelling met die Swartvlerkkorhaan, lyk dit asof die aantal Vaalkorhane, hoewel nog laag, relatief onveranderd gebly het gedurende die tydperk van 13 jaar. In die Overberg leef hierdie spesie op oop landerye en word waarskynlik daarom nie soveel getref deur die beskikbaarheid en kwaliteit van die plaaslike renosterveld nie. Verklarings vir die waargenome tendens is bloot spekulasie en moet nog bewys word.

niks is wat korhane kan benut nie. Op natuurlike veld, daarenteen, is daar altyd een of ander kossort vir die voëls beskikbaar.

Bedreigings en bewaringsbenodighede

Die Swartvlerkkorhaan is 'n plaaslik algemene tot skaars spesie, endemies tot die Kaap se blommestreek. Alhoewel sy status die van “weinig bedreig” is, het die aantal voëls in die verspreidingsgebied baie afgeneem, hoofsaaklik as gevolg van landboubedrywighede, veral in die Renosterveldgebied. Verdere afname moet verhoed word, anders sal die Swartvlerkkorhaan op die lys van bedreigde spesies geplaas moet word. Die Vaalkorhaan kom wydverspreid en taamluk volop in die Karoo voor.

Die belangrikste bedreigings vir korhane wat op plase leef is:

- **Habitat vernietiging** as gevolg van omskepping van natuurlike veld na saailande.
- **Jag en vang** vir die pot.
- **Versteuring en roof** deur honde en mense.
- **Versteuring en verwoesting** van die veld deur vee.



Die belangrikste maniere waarop die boer korhane kan help is:

- **Bewaar** alle oorblywende kolle **natuurlike veld**.
- **Maak seker dat korhane nie gejaag word nie**, veral nie deur middel van vergiftigde graan nie.
- **Verhoed oormatige oorbeweidings en versteuring van natuurlike veld deur vee.** (Die Vaalkorhaan mag dalk baat vind as daar 'n mate van weidingsdruk is, maar dit geld nie vir die Swartvlerkkorhaan nie.)
- Sien die afdeling *Verdere inligting*, bl. 38–40.

Grondeienaars in die Wes-Kaap verdra korhane, maar baie van hulle besef nie hoe belangrik die bewaring van natuurlike veld vir die voortbestaan van hierdie bekoorlike en tipies Suid-Afrikaanse voëls is nie.

Vaalkorhane: links: wyfie; bo: mannetjie.

Witooievaar *Ciconia ciconia*

Van al die spesies wat in hierdie gids beskryf word, is die Witooievaar die enigste trekvoël. Sy broeigebied is in die noordelike halfrond, in Europa. Hierdie dapper en ervare reisigers dwing ons eerbied af! Elke jaar vlieg hulle na Europa toe en terug na ons toe – ’n afstand van meer as 20 000 km!

Habitat en verspreiding

Witooievaars besoek die meeste dele van Suid-Afrika, veral die oostelike en suidelike dele van die land (ingesluitende die Overberg) wat natter is as die droër westelike dele (soos die Swartland). Hulle vermy meestal die tropiese dele van KwaZulu-Natal en die Oos-Kaap.

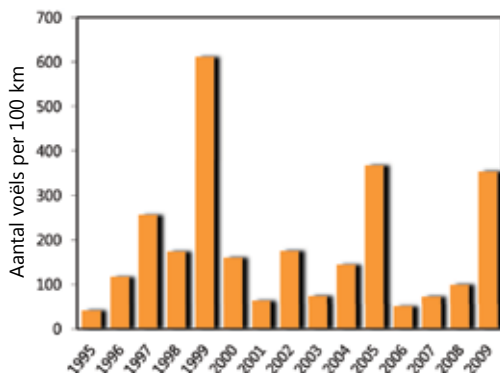
Witooievaars verkies oop habitatte, vandaar hulle voorkeur vir landbougrond. Soos in die geval van die Bloukraanvoël, is hulle teenwoordigheid in die Overberg waarskynlik ’n relatief onlangse verskynsel, as gevolg van die omskakeling van natuurlike plantegroei na landbougrond.



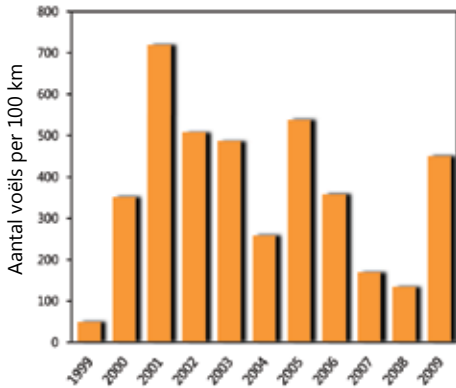
Trekgewoontes

Soos reeds gesê is die Witooievaar ’n somer-besoeker wat vanaf Europa hierheen trek. Poot-ringe wat teruggekry is van voëls in suidelike Afrika, toon aan dat hierdie voëls afkomstig is van Spanje, Duitsland, Nederland, Denemarke, Oostenryk, Hongarye, Pole, die voormalige Joegoslavië, die Tsjeggiese Republiek, Estland, Litaue, Letland, Griekeland, Bulgarye, Roemenië, die Oekraïne, Rusland en Israel. ’n Klein aantal Witooievaars het heeltemal opgehou migreer en groei nou in Suid-Afrika (enkeles in die Overberg en sommige in die Boland).

Satelliet-naspeuring van trekkende voëls toon aan dat hulle oor die oostelike dele van Afrika vlieg en via die Midde-Ooste na Europa oorstek. Die een-riktig reis duur 4 tot 8 weke, met baie onderbrekings om hulle energie en sterkte te herwin. Die meeste Witooievaars kom in November of Desember in Suid-Afrika aan en vertrek weer in Maart en April. Daar is egter ’n groot variasie in die tye wat hulle in Europa aankom, omdat toestande in ander dele van Afrika van jaar tot jaar verskil. Die tydstop van hulle vertrek is meer spesifiek omdat die voëls hulle broeiplekke betyds moet bereik ter wille van optimale broeisukses.



Die aantal Witooievaars in die somer in die Overberg. Daar is groot skommelings in die aantal besoekende voëls. Dit is taamlik tipies van spesies wat lang afstande trek en opportunisties die beste voedingsbronne buite hulle normale broeigebied soek.



Die aantal Witooievaarders in die somer in die Humansdorp tel-gebied. 'n Mens kan sien dat die patroon nie dieselfde is as in die Overberg nie. Dit is te verwagte van 'n spesie wat rondtrek agter die beste weigebiede aan op soek na bv. groot getalle wurms, swerms sprinkane en ander insekte.

Die nie-broeiende Witooievaarders in Afrika is baie nomadies. Hulle trek na waar ook al daar kos te vinde is en is dikwels die eerste voëls wat opdaag waar daar geploeg word. Die beskikbaarheid van voedsel is grootliks afhanklik van vogtigheid, dus bepaal die reën tot 'n groot mate waar hierdie voëls in Suid-Afrika rondtrek. Hulle kom dikwels na plekke wat tydelik versteur is, soos waar daar geploeg word of gebrand is, aangesien dit help om hulle prooi bloot te stel.

Witooievaarders is oor die algemeen afwesig gedurende ons winters, maar soms sien 'n mens tog een wat blykbaar "vergeet" het om te trek. So 'n voël is waarskynlik 'n onvolwasse wat nog nie oud genoeg is om te broei nie, of 'n verswakte voël wat 'n trek-seisoen oorslaan om goed aan te sterk voordat hy weer die lang pad terug na Europa aandurf.

Broeiwoontes

Minder as tien pare broei in Suid-Afrika.

Dieet

Die dieet van Witooievaarders behoort 'n boer se hart bly te maak, want hulle is grootliks insek-etend, met 'n voorliefde vir peste soos sprinkane, ruspes en termiete. Wanneer so 'n plaag

uitbreek, veral in die Karoo, daag duisende ooievaarders en ander voëls soms op (insluitend Ludwige Poue) wat help om die omvang en strafheid van die plaag te bekamp. 'n Witooievaarder kan ses bruinsprinkane per minuut verorber! Die Witooievaarder vreet ook ander peste soos Amerikaanse bolwurm en Afrikaanse kommandowurms. Klein werweldiertjies, soos muise, word ook gevang.

Bedreigings en bewaringsbehoefte

Die Witooievaarder is 'n algemene en wydverspreide spesie (status: Weinig Bedreig), maar blykbaar is daar deesdae beduidend minder Witooievaarders as vroeër.

Die belangrikste bedreigings vir Witooievaarders op plase is:

- **Vergiftiging**, moontlik as gevolg van chemiese beheer van springkane, ruspes en knaagdiere.
- **Botsing met en doodskok deur** oorhoofse kragdrade.
- **Jag en vang** vir die pot.

Die belangrikste maniere waarop die boer die Witooievaarder kan help is:

- **Werk met groot omsigtigheid** wanneer gif teen insekte of knaagdiere gebruik word, en hou streng by die voorskrifte vir gebruik.
- **Monitor** gebiede onder die oorhoofse kragdrade vir karkasse en rapporteer dooie voëls aan Eskom-EWT Strategiese Vennootskap by 0860111535.
- **Moedig plaaswerkers aan** om ooievaarders, asook ander wilde voëls en diere, te waardeer en te beskerm.
- Sien die afdeling *Verdere inligting* van hierdie gids, bl. 38–40.

Boere wat die uitbreek van 'n plaag op hulle plase meemaak, word gevra om op te let na die reaksie van wilde voëls en diere, veral die reaksie van groot voëls soos ooievaarders, voordat hulle optree. As groot swerms voëls opdaag om die insekte te vreet, is dit dalk onnodig om duur gif te spuit. Laat die voëls die probleem gratis oplos!

Sekretarisvoël

Sagittarius serpentarius

Sekretarisvoëls is roofvoëls soos arende en valke, maar hulle is baie ongewoon aangesien hulle byna altyd op die grond jag. Hulle jag te voet eerder as uit die lug uit. Die voël is besonder groot wat betref hoogte en vlerkspan, en is ook taamlik swaar – ongeveer 4 kg.

Habitat en verspreiding

Die Sekretarisvoël is baie wydverspreid en kan byna op enige plek in Suid-Afrika aangetref word. Afgesien van in bewaringsgebiede is hulle egter skaars (status: Byna Bedreig). Dit lyk asof die aantal Sekretarisvoëls in Suid-Afrika die afgelope jare aansienlik verminder het.

Oop, droë vlaktes is hulle voorkeur habitat. In landbougebiede verkies hulle wye, oop velde, weilande en saailande wat klaar goeies is (stoppellande).

Trekgewoontes

Die Sekretarisvoël is nie 'n trekvoël nie maar is wel nomadies en swerf soms oor redelike groot afstande rond.

Broeigewoontes

'n Monogame broeipaar kies 'n uitgestrekte

tuisgebied van 50–60 km² en verdedig dit teen ander Sekretarisvoëls. Hofmakery vind plaas met groot vertoon. Die ouers bou saam 'n groot nes bo in 'n boom, gewoonlik 'n akasia doringboom. Oor die algemeen sal pare etlike jare herhaaldelik terugkeer na dieselfde nes waar hulle suksesvolle gebroei het.

Daar word gewoonlik twee eiers gelê. Die wyfie doen die meeste van die broeiwerk, wat ses weke duur, en die mannetjie bring vir haar kos by die nes. Die kuikens word deur albei ouers gevoer, selfs nog nadat die jong voëls al begin vlieg en die nes verlaat het. Dit kan twee tot drie maande duur voordat die jong voëls kan vlieg.

Die baie lang tydperk van ouerlike sorg is een van die redes waarom 'n veilige broeigebied met min steurnis so belangrik is.

Dieet

Sekretarisvoëls wei deur doelgerig deur die veld te stap en die grond te bespied. Hulle vang die meeste van hulle prooi met hulle snawel, maar groter en moontlike gevaarlike prooi, soos slange, word met sterk, effektiewe skoppe gedood. Die voëls jaag ook prooi op deur met hulle pote op die grond te stamp.



Wicus Leeuwner

Die Sekretarisvoël vreet groot insekte, veral sprinkane en krieke, asook 'n verskeidenheid klein werweldiere, insluitend soogdiere, reptiele, amfibieë, voëls en voëleiers.

Bedreigings en bewaringsbehoefte

Die Sekretarisvoël kom wydverspreid voor, maar dit is nie algemeen nie, selfs skaars, behalwe in groot wildtuine soos die Kruger Nasionale Park. Die bevolking word beperk deur 'n tekort aan geskikte broeigebiede.

Die belangrikste bedreigings vir Sekretarisvoëls op plase is:

- **Habitat agteruitgang** as gevolg van oorbeweidning, bebossing en oormatige gebruik van gifstowwe.
- **Tekort aan geskikte, ongestoorde plekke vir neste.** Buite beskermde gebiede is dit waarskynlik een van die grootste probleme.
- **Vergiftiging**, veral deur die eet van vergiftigde knaagdiere.
- **Botsing** met en **doodskok** deur oorhoofse kragdrade.
- **Verdrinking** in damme met regop mure.

Die belangrikste maniere waarop die boer die Sekretarisvoël kan help is:

- **Bevorder die kwaliteit van weiding** deur oorbeweidning en bebossing te verhoed.
- **Beskerm stukke natuurlike veld** wat moontlike broeihabitat vir Sekretarisvoëls en ander wilde voëls en -diere kan verskaf.

- **Maak seker dat gif** vir knaagdiere nie onoordeelkundig gebruik word nie. Daar is maniere om gif so te gebruik dat roofvoëls en -diere nie die vergiftigde knaagdiere kan bykom om hulle te vreet nie. (Kontak landbou-voorligtingsbeamptes of sien die EWT se webblad www.ewt.org.za: kies dan *Wildlife Conflict Mitigation Programme*, of bel hulle hulplyn: 0824634104.)
- **Werk met groot omsigtigheid** wanneer gif vir insekte of knaagdiere gebruik word, en hou streng by die voorskrifte vir gebruik.
- **Monitor** gebiede onder **oorhoofse kragdrade** vir karkasse en rapporteer dooie voëls aan Eskom-EWT Strategiese Vennootskap: 0860111535.
- **Verhoed alle steurnis** naby neste.
- **Verskaf** drywende **planke** of takke in opgaardamme om **verdrinking** te verhoed.
- Sien die afdeling *Verdere inligting*, bl. 38–40 vir verdere advies.

Die aanwesigheid van roofvoëls dra 'n boodskap aan ons oor met betrekking tot die ekologiese toestand van die land. Roofdiere is aanwysers van die teenwoordigheid van prooi. As landbougrond heeltemal steriel word omdat alle natuurlike veld omskep is, of gifstowwe onoordeelkundig gebruik is, sal daar geen voedsel wees vir Sekretarisvoëls of ander roofspesies nie. Die teenwoordigheid van roofvoëls is gewoonlik 'n aanduiding van 'n gesonde ekologie en die grondeienaar kan gerus trots wees op sy/haar rentmeesterskap van die land.

Meer inligting oor hierdie spesies en ander spesies wat deur die CAR projek gemoniteer word, is beskikbaar in die verslag **Big Birds on Farms: Mazda CAR report 1993–2001**. (D.J. Young, J.A. Harrison, R.A. Navarro, M.D. Anderson & B.D. Colahan.) Die verslag bevat opsommings van CAR-tellings oor agt jare in ses van Suid-Afrika se provinsies en is verkrygbaar by die ADU.

Verdere inligting

Roofdiere en peste op plase

Donnie Malherbe, **CapeNature**. Gee raad i.v.m. hoe om roofdiere en voëls op landerye te verwilder, en wys hoe afskrik-apparate werk. ☎022-9312900, gmalherbe@capenature.co.za

Willi Ekermans van **SunGun One** apparate. Dit bestaan uit 'n reeks lense wat voëls verwar wanneer hulle wil neerstryk. Dit is ook al gebruik om ander diere weg te jaag, soos bobbejane en bokkies by landerye, en jakkalse by merinos. ☎0838830778, innoventek@webmail.co.za

André Theron i.v.m. **Jackal Chaser**. Dit is 'n sonenergie-aangedrewe meganisme wat 'n harde geluid maak en ligte laat flits om jakkalse, bokke, bobbejane en voëls te verwilder. ☎0833382025, ☎02062 vra vir 1604 Merweville. asco@mtnloaded.co.za

Kassies vir uil neste: Gerry Cassidy bou kassies vir uil neste in die Overberg. Uile kan knaagdiere baie effektief beheer en dan hoef 'n mens nie gif te gebruik wat die hele ekosistiem benadeel nie. ☎028-3163412, gassid@netactive.co.za

Bestry peste en siektes: omgewingsvriendelike produkte vir huise, tuine en kommersiële gebruik: biogrow.co.za



Oxpeckers, Ectoparasites and Farmers is 'n handleiding vir boere en grondeienaars. oxpecker@ewt.org.za

Roofdiere en Boere boekie beskikbaar van die Endangered Wildlife Trust. ☎011-4861102.

Predators on Livestock Farms. 2008. Landmark Foundation deur Dr Bool Smuts. Die boekie bevat praktiese raad oor hoe om roofdiere te verwilder en vee te beskerm sonder om roofdiere te beseer. Die boekie word tans herdruk.

Die **Wildlife Conflict Mitigation Programme** van die *Endangered Wildlife Trust* (EWT), ☎011-4861102. Verantwoordelike beheer van probleem diere; beheer oor probleem voëls in die landbou; geïntegreerde beheer van peste; verantwoordelike gebruik van landbouchemikalië; nasionale beheer van landboupeste; inligting vir plaaswerkers; en optrede om die skadelike uitwerking van landbouchemikalië te bekamp.

Elektrisiteit

Bespaar elektrisiteit: earthlife.org.za

Ongelukke wanneer voëls in oorhoofse kables vasvlieg: laat weet asseblief vir *Eskom-EWT Strategiese Vennootskap* ☎0860111535 of 011-4861102. (Hulle is deel van die EWT se *Wildlife & Energy Programme*.)

Sustainable Energy Africa (SEA) volhoubare energie vir Suid-Afrika en Afrika: sustainable.org.za

Nog nuttige webblaaie

Aartappels Suid-Afrika: Sean Ranger ☎0832948776, sean.ranger1@gmail.com

Animal, Vegetable, Miracle: our Year of

Seasonal Eating deur Barbara Kingsolver – die verhaal van ’n familie wat vir ’n jaar lank slegs die kos wat hulle self geplant het, eet. animalvegetablemiracle.com

Bewaringsboerdery Handleiding: Departement van Landbou: CDs is beskikbaar van Brigitte van den Berg ☎021-8085340, BrigittevdB@elsenburg.com

Biodiversiteit en Wynbou Inisiatief:
www.bwi.co.za

Biodiversiteit en Sitrus Inisiatief verslag:
capeaction.org.za/uploads/Report_Citrus_Industry_Baviaanskloof.pdf

BirdLife South Africa: birdlife.org.za

Birds on Farms. Ecological management for agricultural sustainability. (Voëls op plase. Ekologiese bestuur vir landboukundige volhoubaarheid) Geoff Barrett. Byvoegsel in *Wingspan*, vol. 10, no. 4, Desember 2000. Birds Australia.

Botaniese vereniging van Suid-Afrika:
botanicalsociety.org.za

Cape Action for People and the Environment: capeaction.org.za. Besoek veral die afdeling *Biodiversity Economy*.

Cape Gateway: capgateway.gov.za/afr/
Inligting oor staatsinstansies en dienste in die Wes-Kaap.

CapeNature: capenature.org.za Kyk na die afdeling *Resources*: daar is nuttige handleidings met kontak details bv.

- 'n Gids vir Grondeienaars oor Klimaatsverandering: Feite, Bedreigings en Oplossings
- The Landowner and Fire Protection Associations
- The Landowner's Guide to Soil in Renosterveld
- A Landowner's Guide to Managing Biodiversity in an Agricultural Landscape
- Guidelines for the Establishment of a Conservancy
- You and Environmental Management in the Western Cape
- Landowner's Guide to Managing an Ecological Approach to Restoration or Revegetation in Rural Landscapes.



Wicus Leeuwner

CapeNature Voogdyskap Program:

Kerry Purnell kpurnell@capenature.co.za
☎021-8505266 en
Garth Mortimer ☎023-3496755.

Departement van Landbou in die Wes-Kaap:
elsenburg.com ☎021-8085111.

Wenke vir **goeie landboukundige praktyke** van die Departement van Landbou kan bekom word van die CAR webwerf, car.adu.org.za
Kliek op *Farming Practices*.

Endangered Wildlife Trust: ewt.org.za
☎011-4861102.

Green Choice: ’n vennootskap van die World Wildlife Fund en Conservation International wat hom beywer vir volhoubare landbou- en visvangsindustrië. Goeie praktyke vir verskillende sektore in die landbou, bv. aartappels, rooibos, sitrus, volstruise en vleis:
capeaction.org.za/index.php?C=bio&P=4.
☎021-7998832, faks: 021-7615462,
info@greenchoice.org.za

Greenspace: ’n lys omgewingsvriendelike produkte en dienste in Suid-Afrika:
greenspace.co.za

Groentes: gebruik minder water en minder gekoopte organiese kunsmis, terwyl grondvrugbaarheid verbeter: growbiointensive.org.

Karoo grondeienaars natuurbewarings-

riglyne: Nama Karoo Foundation
namakaroo.org, info@namakaroo.org

LandCare dienste: ☎ 021-8085111,
elsenburg.com/srm/landcare.html

Organiese boerdery: *organicsouthafrica.co.za*

Paddas: Herpetological Association of Africa:
*web.wits.ac.za/Academic/Science/APES/
Research/MWLab/HAA/Home.htm*

Praatjies met illustrasies deur Mike Jarvis,
mjarvis@iafrica.com. Bv. Die beheer en
beskerming van watervoëls; Probleemvoëls in
gesaaides; Die bewaring van arende op plase.

SANBI (Suid-Afrikaanse nasionale instituut
vir biodiversiteit): *sanbi.org*

South African Crane Conservation

Programme: (Suid-Afrikaanse organisasie vir
bewaring van **kraanvoëls**): *ewt.org.za*
☎ 011-4861102.

Suid-Afrikaanse Rooibosraad:

Gerhard Pretorius ☎ 0824502571,
gcppretorius@gmail.com

Leef volhoubaar: *footprintnetwork.org* om

uit te werk hoeveel natuur ons het, hoeveel
ons gebruik en wie wat gebruik.

Sustainability Institute: 'n organisasie
in Stellenbosch wat met gemeenskappe
saamwerk om volhoubare praktyke te
bewerkstellig: *sustainabilityinstitute.net*

Vergiftiging: Stel asseblief *EWT-WCPG Wild-
life Poisoning Report Line* in kennis:
☎ 011-4861102.

Vleilande: *wetlands.org.za* Die **Mondi
Wetlands** projek het 'n reeks baie praktiese,
geïllustreerde handleidings oor hoe om
vleilande te rehabiliteer en te beskerm, bv.
Wetland Fix, Part 6, Alien Plant Control Guide.

Vleilande: **Working for Wetlands:**

http://wetlands.sanbi.org/wfwet
Sien veral die *Resource Centre*.

Uitheimse **wattelboom** beheer: **Stumpout**
kan verkry word van Gwen Samuels by die
Plant Beskermings Instituut, Stellenbosch
☎ 021-8874690, *samuelsG@arc.agric.za*

**Wildlife and Environment Society of
Southern Africa (WESSA):** *wessa.org.za*

Provinsiale Natuurbewaringsinstansies: webwerwe/adres

Wes-Kaap	CapeNature: <i>capenature.org.za</i>
Oos-Kaap	Parkeraad: <i>ecparks.co.za</i>
KwaZulu-Natal	Ezemvelo KZN: <i>kznwildlife.com</i>
Vrystaat	Dep. Ekonomiese Ontwikkeling, Toerisme en Natuurbewaring: <i>detea.fs.gov.za</i>
Gauteng	Dep. Landbou en Landelike Ontwikkeling: <i>gdard.gpg.gov.za</i>
Limpopo	Dep. Ekonomiese Ontwikkeling, Omgewing en Toerisme: <i>limpopo.gov.za</i>
Mpumalanga	Parkeraad: <i>mpumalangaparksboard.com</i>
Noord-Kaap	Dep. Omgewing en Natuurbewaring: Christine Pienaar, Privaatsak X6102, Kimberley 8300
Noord-wes	Dep. Landbou, Bewaring en Omgewing en Landelike Ontwikkeling: <i>nwpg.gov.za/Agriculture/</i>

Wanneer **natuurbewaringswette oortree** word: meld dit aan by u plaaslike
natuurbewaringsowerheid, of anoniem by **capenature.co.za**

Dankie

Baie mense het van hulle kennis en ervarings tot hierdie boekie bygedra en ons waardeer hulle vrygewigheid. Ons twee projekte, CAR (*Coordinated Avifaunal Roadcounts*) en BBOF (*Big Birds on Farms*) het baie samewerking gekry van boere, bewaringsbewustes en landbou besighede sowel as die Departement van Landbou, AgroMet, LandCare, SANBI (*South African National Biodiversity Institute*), CAPE (*Cape Action for People and the Environment*), BirdLife Suid-Afrika (BLSA), provinsiale natuurbewaringsdepartemente en die EWT (*Endangered Wildlife Trust*) se *SA Crane Conservation Programme*, *Wildlife & Energy Programme* en *Wildlife Conflict Mitigation Programme*.

Ons aarsel om mense by naam te noem want daar is te veel om hier op te noem, maar sommige mense het 'n baie groot bydrae tot hierdie boekie gemaak. Ons wil graag die volgende boere bedank: Wicus Leeuwner, Mick D'Alton, Pieter Albertyn en Stuart McLennan; landboukundiges: Hennis Germishuys, Francis Steyn, Mireille Lewarne en Toni Xaba; natuurbewarers: Mark Anderson, Brian Colahan, Sue Milton, Ingrid Nänni, Kevin Shaw, Jon Smallie, Tim Snow en Jaco van Deventer. Ons bedank ook graag al die boere wat onderhoude aan ons toegestaan het, wat vraelyste voltooi het en wat die werksgroep vir die BBOF projek bygewoon het. Ons betuig ons dank aan Ann Hiemstra, Maria Andela, Charlotte Rademeyer en Marja Wren-Sargent wat baie tyd bestee het aan die vertaling van Engels na Afrikaans.

Hierdie boekie sou nooit moontlik gewees het sonder die bydraes van al die deelnemers aan die CAR tellings twee keer per jaar vanaf 1993 nie. Hulle het vrywillig lang afstande deur plaasdistrikte afgelê om die inligting oor voëls en hulle habitatte in te samel. Boere doen ongeveer 50% van die CAR tellings en die meeste deelnemers is lede van voëlklubs. Dankie aan die lede van die Kaap, Hermanus, Somerset-Wes, St Francis-Baai, Tygerberg en Weskus voëlklubs, asook aan die skoolhoof en leerders van Teslaarsdal Laerskool, die leerders van Laerskool Overberg en van die J.J. Viljoen NGK Primêre Skool, asook aan CapeNature, die Wes-Kaap kraanvoëlbewaringprojek en die Breede Rivier, Groot Vaders Bosch en Walker Baai Fynbos bewareas. Hartelik dank aan al die CAR organiseerders, waarvan die meeste lede is van BLSA, wat die tellings reël en die vorms bymekaar maak. Dankie aan almal wat die CAR inligting nougeset oorgedra het na die rekenaardatabank, naamlik Alison Cameron, Melinda Griffiths, Mary Faragh, Pavs Pillay, Carynn Underhill en veral Liz Turner, Linda Tsipa en Denise Lesch. Baie dankie ook aan die lede van die *CAR Working Group* wat bygedra het tot die boekie.

Dankie aan die instansies wat hierdie boekie geborg het, veral die *McDowell Trust for the Protection & Conservation of Flora and Fauna*, *JAH Environmental Consultancy* en *LandCare*. Ons waardeer ook die finansiële bydrae van die *Critical Ecosystem Partnership Fund* wat die BBOF projek en hierdie boekie moontlik gemaak het.

René Navarro het die rekenaardatabank ontwerp. Wicus Leeuwner het pragtige fotos beskikbaar gestel wat hierdie boekie baie aantrekliker gemaak het en Marja Wren-Sargent het die boekie ontwerp. Donella bedank haar eggenoot, Chris, vir sy ondersteuning en vir die baie heerlike maaltye wat hy voorberei.

*Donella en James
(Julie 2010)*

Asseblief, stuur vir ons u kommentaar op hierdie boekie: stuur 'n epos na Donella.Young@uct.ac.za of beantwoord die vrae by car.adu.org.za. Baie dankie!



JAH

Almal is afhanklik van die wêreld se ekosisteme vir vars lug, skoon water en gesonde grond. Die **Critical Ecosystem Partnership Fund** is 'n internasionale organisasie wat nie-regerings organisasies en privaat sektor organisasies van fondse voorsien om bedreigde, waardevolle ekosisteme te beskerm. Die **CEPF** is gestig deur die *l'Agence Française de Développement, Conservation International, die Global Environment Facility*, die regering van Japan, die *MacArthur Foundation* en die Wêreldbank. Een van die belangrikste doelwitte van die **CEPF** is om gewone mense te betrek by die bewaring van biodiversiteit.

SANBI (South African National Biodiversity Institute) het die *Birds and Environmental Change Partnership* gestig om die navorsing en bewaring van voëls in Suid-Afrika meer toe te spits op die gevolge van veranderings in die omgewing, veral veranderings in die klimaat en in grondgebruik. Die *Partnership* ondersteun veral projekte waaraan lede van die publiek deelneem en wat oor baie jare inligting versamel. Navorsing ondersoek die gevoeligheid vir klimaatsveranderinge en die aanpassingsvermoë van diere en plante.

Die **McDowell Trust** vir die bewaring en beskerming van fauna en flora is gestig met fondse geskenk deur Dr J.J.H. McDowell, hoofsaaklik vir plaaslike gebruik. Die **Trust** wil bedreigde spesies en sisteme beskerm, en wil ook spesifieke groepe diere en plante in die Fynbos biome bewaar. Veral in die laagliggende gebiede is daar "Aspoester"-spesies wat bedreig word deur die toenemende druk van verstedeliking en landbou. Die **Trust** is gerig op sisteme, spesies en enkelinge en sluit ook sommige menslike kulturele elemente in.

Die bewaring van die natuurlike hulpbronne van die Wes-Kaap is onontbeerlik vir die landboubedryf en vir almal wat hier woon omdat almal direk of indirek van hierdie hulpbronne afhanklik is. Die subprogram **LandCare** van die Departement van Landbou, Wes-Kaap, beywer hom vir die bewaring van die grond. Dit is ons oogmerk om die natuurlike hulpbronne te beskerm en op te bou deur goeie bewaringsmetodes aan alle grondgebruikers oor te dra.

JAH ENVIRONMENTAL CONSULTANCY soek die middeweg sodat beide ekonomiese- en bewarings-behoeftes erken word en deur goeie beplanning mekaar weersyds kan aanvul. hare@worldonline.co.za

Die **Animal Demography Unit** (adu.org.za) is deel van die Dierkunde Departement by die Universiteit van Kaapstad. Die **ADU** versamel inligting oor voëls en ander diere; dit word ontleed en gebruik vir natuurbewaringsbeplanning. Die meeste inligting word ingewin deur lede van die publiek. Die Gekoördineerde Padtellings van Voëls (Coordinated Avifaunal Roadcounts (**CAR**)) is een van die ADU se projekte. Baie boere asook natuurbewaringsbeamptes en lede van voëlklubs help om inligting oor groot grondlewende voëls op plase in te samel.



ISBN
978 0 7992 2359 0